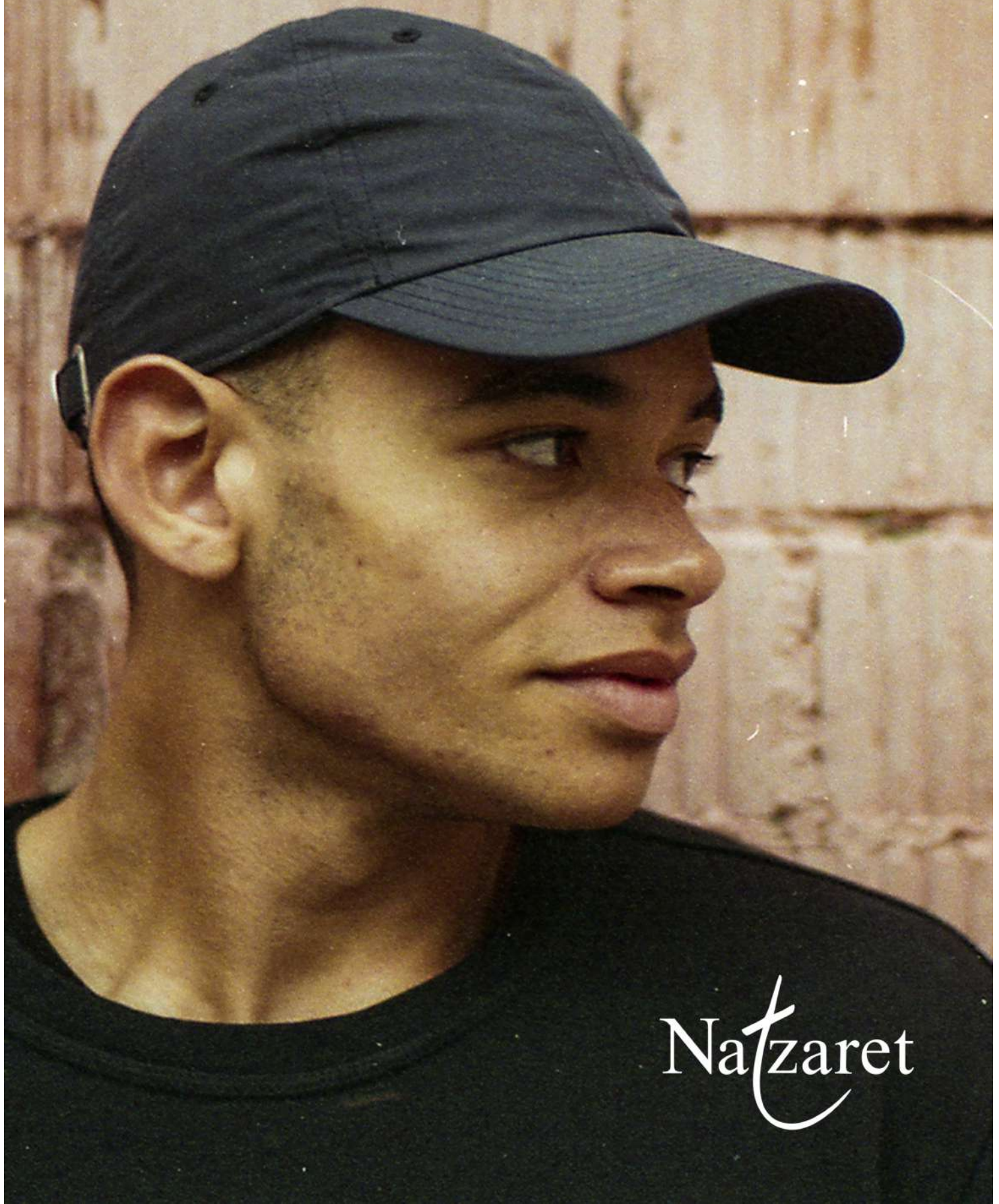


MEMÒRIA 2022



Natzaret

ÍNDEX

- _PRESENTACIÓ
 - _LA FUNDACIÓ NATZARET
 - _MISSIÓ, VISIÓ, VALORS
 - _EL MODEL EDUCATIU DE LA FUNDACIÓ
 - _ELS SERVEIS D'ACOLLIMENT PER A LA INFÀNCIA I ADOLESCÈNCIA
 - _QUART CREIXENT
 - _LLAR LLEVANT
 - _PISTA D'ATERRATGE
 - _PER UN FUTUR
 - _EMANCIPACIÓ +18
 - _PISOS D'AUTONOMIA I EMANCIPACIÓ
 - _PROGRAMA PER A PERSONES AMB DISCAPACITAT
 - _SERVEI D'HABILITACIÓ I TERÀPIA OCUPACIONAL
 - _PROGRAMES DE SUPORT
 - _SERVEI D'ATENCIÓ COMUNITÀRIA
 - _EDUCANT
 - _CAIXA PROINFÀNCIA
 - _EQUIP DE SUPORT
 - _INSERCIÓ I ORIENTACIÓ LABORAL
 - _QUALITAT
 - _XARXES DE TREBALL
 - _TREBALLAM AMB
 - _SERVEIS GENERALS
 - _ORGANIGRAMA
 - _CONTACTE
-

PRESENTACIÓ

Un any més, ens toca mirar tot el que han estat dotze mesos de vivències i experiències. Si és veritat que afortunadament hem sortit de la crisi pandèmica, encara estem patint els seus efectes, on especialment les persones joves i majors n'estan patint les seqüeles de forma més intensa.

A través dels anys, no hi ha més que parlar de nous reptes que se'ns presenten, i que no hi ha més que assumir i combatre amb les eines que estan al nostre abast, les bones pràctiques educatives i la feina en equip i en xarxa, per tal de contribuir amb energia a millorar els processos de vida a aquelles persones que conviuen amb nosaltres, i oferir-los espais de benestar per aconseguir vides d'èxit, no sense lluitar contra les barreres i obstacles que la vida els hi posa, però amb la fortalesa que darrere tenen i tindran un equip que està i estarà al seu costat, sempre que calgui.

És ben cert, que la vida en el món actual es complexa i complicada, però no per això cal no tenir un missatge esperançador. Només amb la força de cada un i una en podem treure profit, fent front a les dificultats amb una actitud resilient i ferma, per trobar la pau amb si mateix i poder decidir quin camí vull seguir per enfortir la meua persona.

Per l'ajut constant, hi ha tot un equip a la Fundació Natzalet, cada un i una al seu lloc, sense qui res seria possible. Professionals amb vocació i dedicació per ajudar a reconstruir tot allò que faci falta a totes les persones que tenim al nostre abast, i que tota mostra d'agraïment sempre serà insuficient, davant tanta actitud d'implicació.

Els anys passen, i nous reptes emergeixen, i aquí estarem a Natzalet per, de la millor forma i manera, intentar atendre a tothom que puguem per millorar les seves vides.

Agraït i afortunat de poder compartir amb tots i totes aquests anys.

Gràcies, totes les que som capaç d'expressar!!

Guillem Cladera Coll

LA FUNDACIÓ NATZARET

La fundació Natzaret neix l'any 1924 per la donació de la Senyora Carme Rubert Sureda. El seu patrimoni incloïa l'actual seu de la Fundació. Dues importants donacions es van afegir posteriorment: la del senyor Jaume Bosch Vanrell (1946) i Senyora Magdalena Frontera Enseñat (1987).

Inicialment els objectius de la Fundació van ser: donar acollida, educació moral-intel·lectual i una formació professional als nins que sofreixen situacions d'exclusió i marginació social; dins dels fonaments catòlics. Fins finals dels 90 la Fundació tenia estructura d'internat.

A partir de l'any 1988, es reformen els estatuts de la Fundació i es produeix una gran remodelació del casal, adaptant-se a les seves noves necessitats: creació d'ambients més familiars, personalitzats i que s'adaptin als nous programes i sistemes d'acollida, educació i formació. Les noves corrents pedagògiques ens duen a una educació integral i més personalitzada.

La Fundació Natzaret adquireix el reconeixement de Fundació docent i d'investigació pel Govern Balear. La Fundació està dirigida per un patronat presidit a perpetuïtat per el Bisbe de Mallorca.

Som una fundació que promou i gestiona serveis especialitzats en l'àmbit social, amb un equip multidisciplinar de professionals que acompanya a les persones en la millora de les seves vides, fomentant la igualtat d'oportunitats i drets

missió

Ser reconeguts com a referents en l'àmbit social per la qualitat dels nostres serveis, de manera sostenible (econòmicament, social i ambiental), creant una línia d'inserció laboral per a les persones ateses, i de millora i creació de serveis,

visió

Atenció integral individualitzada. Respecte i dignitat cap a menors i joventut, implicació i realització personal i professional. Obertura a l'entorn. Adaptar-se a la realitat social.

valors

EL MODEL EDUCATIU DE LA FUNDACIÓ

Des de la Fundació Natzaret, som conscients de la importància d'adoptar un marc teòric que fonamenti i que pugui garantir la comprensió de la situació que viuen els nostres joves per tal de poder dissenyar estratègies d'intervenció adients a la realitat que envolta als infants en situació de desemparament. Però a més també entenem que la nostra metodologia de intervenció va molt més enllà i aquesta es basa en un qüestió d'actitud, d'una manera especial de mostrar-se davant dels menors, amb una mirada d'acceptació, còmplice i comprensiva als moments, situacions i realitats viscudes de tots i cadascun dels nins i nines, que tinguin l'oportunitat de formar part de lo que considerem que no només és una Fundació.

Amb aquest propòsit hem fet un gran esforç en formar constantment als nostres professionals i així poder garantir una atenció i un acompanyament de qualitat, que faci valer els drets dels nostres infants i respongui a les necessitats que presenten. Dins del nostre marc teòric es va integrar una nova visió, que es fonamenta en l'enfocament del drets de l'infant, la teoria de l'afecció, el treball sobre resiliència, trauma i dissociació i la psicologia sistemàtica.

Posant consciència en el bagatge de dany afectiu que poden tenir els nens i nenes que han viscut en situacions de risc per a poder realitzar una intervenció ajustada a la seva realitat i les seves necessitats. I en aquest sentit, esmentar alguna de les evidències que han sorgit de la investigació i que plantegen les seves relacions viscudes.

Mostrar-se comprensius amb el conflicte de pertinença que pateixen els nostres nins/es que els fa viure en un conflicte entre la lleialtat a la seva família biològica i la incorporació de les alternatives que al centre se li ofereixen. En la mesura que la intervenció des del sistema de protecció és més eficaç, més qüestionat queda el seu entorn de pertinença, la seva família. Aquest conflicte pot ser més o menys evident, però sempre hi és. I necessita ser contingut, acompanyat i fet conscient. Per tant, ho hem de tenir sempre en compte.

Oferir un entorn als nostres joves, basat dins els bons tractes a la infància, ens ha conduït a optar per un model que proporcioni resposta a les necessitats dels infants d'una manera satisfactòria i pugui suplir les mancances associades a les històries de vida dels nostres usuaris i lis puguin proporcionar un entorn segur on desenvolupar-se amb èxit. Per això hem seguit a en Jorge Barudy i Mayorie Dantagnan, dissenyant un projecte que tingui la seva raó de ser en l'eficàcia a l'hora de donar resposta a les necessitats fisiològiques (protecció, alimentació i assistència). Això ha estat el resultat d'una de les nostres principals inquietuds del nostre dia a dia: cultivar l'alegria, ja que l'alegria és una actitud que s'educa i es fomenta, i és l'emoció positiva bàsica que serveix de motor en el desenvolupament. Sense alegria no es genera activitat, ni exploració ni intimitat. Per això les i els professionals cerquem espais on fomentar l'alegria amb els nens i nenes amb les que treballen i entre ells mateixos.



**EL SERVEIS D'ACOLLIMENT
PER A LA INFÀNCIA
I LA ADOLESCÈNCIA**

QUART CREIXENT

QUART CREIXENT és un servei d'acollida residencial amb capacitat de 14 places; i acull a persones menors sotmeses a mesures de protecció per part de l'Institut Mallorquí d'Afers Socials del Consell de Mallorca

Durant el 2022 s'han atès a 19 menors, d'entre 12 i 18 anys

menors

Equip multidisciplinar format per: direcció, coordinació, psicòleg, educadors/es socials, auxiliars educatius/ves, i serveis de neteja, cuina i manteniment

l'equip

Es desenvolupa una atenció residencial integral, tenint cura de l'educació, l'oci, la relació amb les famílies, la comunitat, etc

l'activitat

Ubicada a les instal·lacions centrals de la seu, a la Avinguda de Joan Miró, 101, de Palma. Equipada amb tots els serveis necessaris per a l'atenció residencial

la llar

servei concertat amb

LLAR LLEVANT

LLAR LEVANT és un servei d'acollida residencial amb capacitat de 8 places; i acull a persones menors sotmeses a mesures de protecció per part de l'Institut Mallorquí d'Afers Socials del Consell de Mallorca

Durant el 2022 s'han atès a 10 menors, d'entre 9 i 18 anys

menors

Equip multidisciplinar format per: direcció, coordinació, terapeuta, educadors/es socials, auxiliars educatius/ves, i serveis de neteja, cuina i manteniment

l'equip

Es desenvolupa una atenció residencial integral, tenint cura de l'educació, l'oci, la relació amb les famílies, la comunitat, etc

l'activitat

Ubicada a Manacor, a l'Avinguda de Portugal, 26, 2on. Equipada amb tots els serveis necessaris per a l'atenció residencial

la llar

servei concertat amb

PISTA D'ATERRATGE

PISTA D'ATERRATGE és un servei d'acollida residencial amb capacitat de 12 places; i acull a persones menors sotmeses a mesures de protecció per part de l'Institut Mallorquí d'Afers Socials del Consell de Mallorca

Durant el 2022 s'han atès a 22 menors, d'entre 12 i 18 anys

menors

Equip multidisciplinar format per: direcció, coordinació, psicòleg, educadors/es socials, auxiliars educatius/ves, i serveis de neteja, cuina i manteniment

l'equip

Es desenvolupa una atenció residencial integral, tenint cura de l'educació, l'oci, la relació amb les famílies, la comunitat, etc

l'activitat

Ubicada a les instal·lacions centrals de la seu, a la Avinguda de Joan Miró, 101, de Palma. Equipada amb tots els serveis necessaris per a l'atenció residencial

la llar

servei concertat amb

PER UN FUTUR

PER UN FUTUR és un servei d'acollida residencial d'alta intensitat educativa amb capacitat de 8 places; especialitzat en l'acompanyament de menors amb trastorns de conducta, adiccions, mesures de justícia juvenil; i sotmesos a mesures de protecció per part de l'Institut Mallorquí d'Afers Socials del Consell de Mallorca,

Durant el 2022 s'han atès a 19 menors, d'entre 12 i 18 anys

menors

Equip multidisciplinar format per: direcció, coordinació, psicòleg, educadors/es socials, auxiliars educatius/ves, i serveis de neteja, cuina i manteniment

l'equip

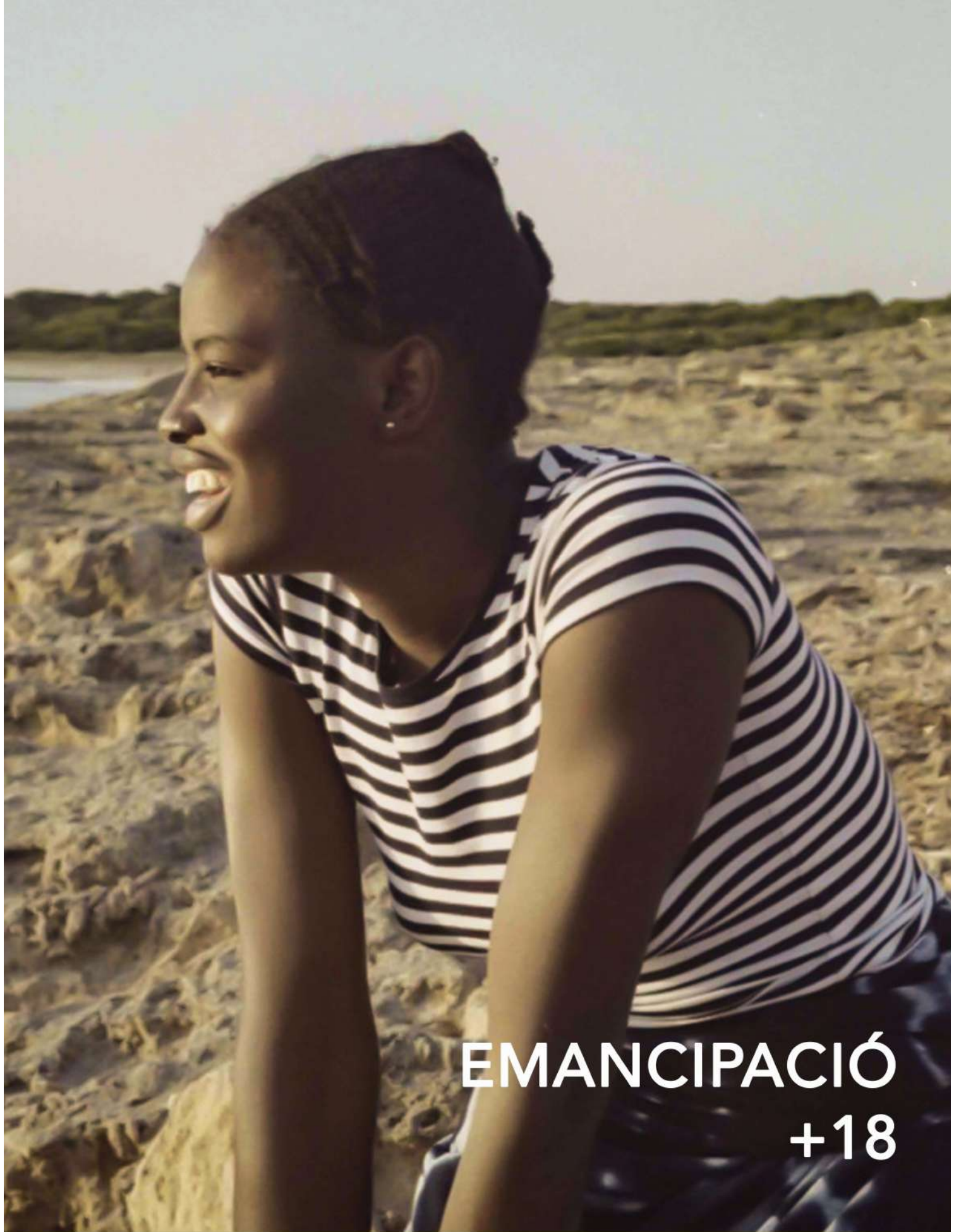
Es desenvolupa una atenció residencial integral, tenint cura de l'educació, l'oci, la relació amb les famílies, la comunitat, etc

l'activitat

Ubicada a les instal·lacions centrals de la seu, a la Avinguda de Joan Miró, 99, de Palma. Equipada amb tots els serveis necessaris per a l'atenció residencial

la llar

servei concertat amb



EMANCIPACIÓ
+18

PISOS D'AUTONOMIA I EMANCIPACIÓ

Des del novembre del 2017 es va produir un canvi substancial en els projectes de suport a l'emancipació a la joventut que ha estat tutelada per l'administració. A partir d'aquesta data, la Fundació Natxaret forma part de la Xarxa Pública de Programes d'Autonomia Personal de la Direcció General de Menors i Família del Govern de les Illes Balears.

Aquest Concert es concreta en la gestió de 25 places d'habitatge. Als 18 anys, per imperatiu legal, aquestes persones han d'abandonar el centre en el que han estat fins a les hores, i és en aquest moment tan difícil per la majoria, que es fa del tot necessari poder optar a un habitatge on trobar el suport per a poder arribar a la seva plena emancipació. Gràcies a aquest programa la seva inclusió en la vida adulta compte amb el darrer recurs d'acompanyament per a la seva plena emancipació.

Durant l'any 2022 s'han atès un total de 34 persones, d'entre 18 i 25 anys

persones

Educadores socials i auxiliars educatives, formen l'equip d'atenció, als cinc habitatges que es gestionen des de la Fundació Natxaret

equip

servei cocertat amb



G CONSELLERIA
O SERVEIS SOCIALS
I I COOPERACIÓ
B DIRECCIÓ GENERAL
/ MENORS I FAMÍLIES



**PROGRAMA
PER A PERSONES
AMB DISCAPACITAT**

SERVEI D'HABILITACIÓ I TERÀPIA OCUPACIONAL

L'1 d'Abril de 2017 iniciem el servei d'habilitació i teràpia ocupacional en la Fundació Natzaret, l'any 2019 al mes de Juny es concertaren 15 places, subvencionades per el Consell de Mallorca a través de L'IMAS mitjançant el programa PROA. Aquest servei està dirigit a persones amb discapacitat física sobrevinguda que tinguin la necessitat d'aconseguir una millorança en la seva autonomia així com en la seva inclusió soci-laboral. Treballant competències pre-laborals mitjançant tallers específics, habilitats socials i emocionals mitjançant programes, i una especial cura de l'oci i els vincles, enfortint les xarxes socials i sortides tant d'oci com culturals. Aquest suport es realitza de forma personalitzada, comptant amb les necessitats i interessos de l'usuari.

L'adquisició de competències digitals i pre-laborals, tallers de manipulats i millores de les habilitats socials i emocionals han estat les activitats més treballades aquest any. Hem realitzat totes les activitats en forma de tallers i programes en els quals els usuaris participaven segons les seves possibilitats i interessos, posant el treball en equip com a valor necessari.

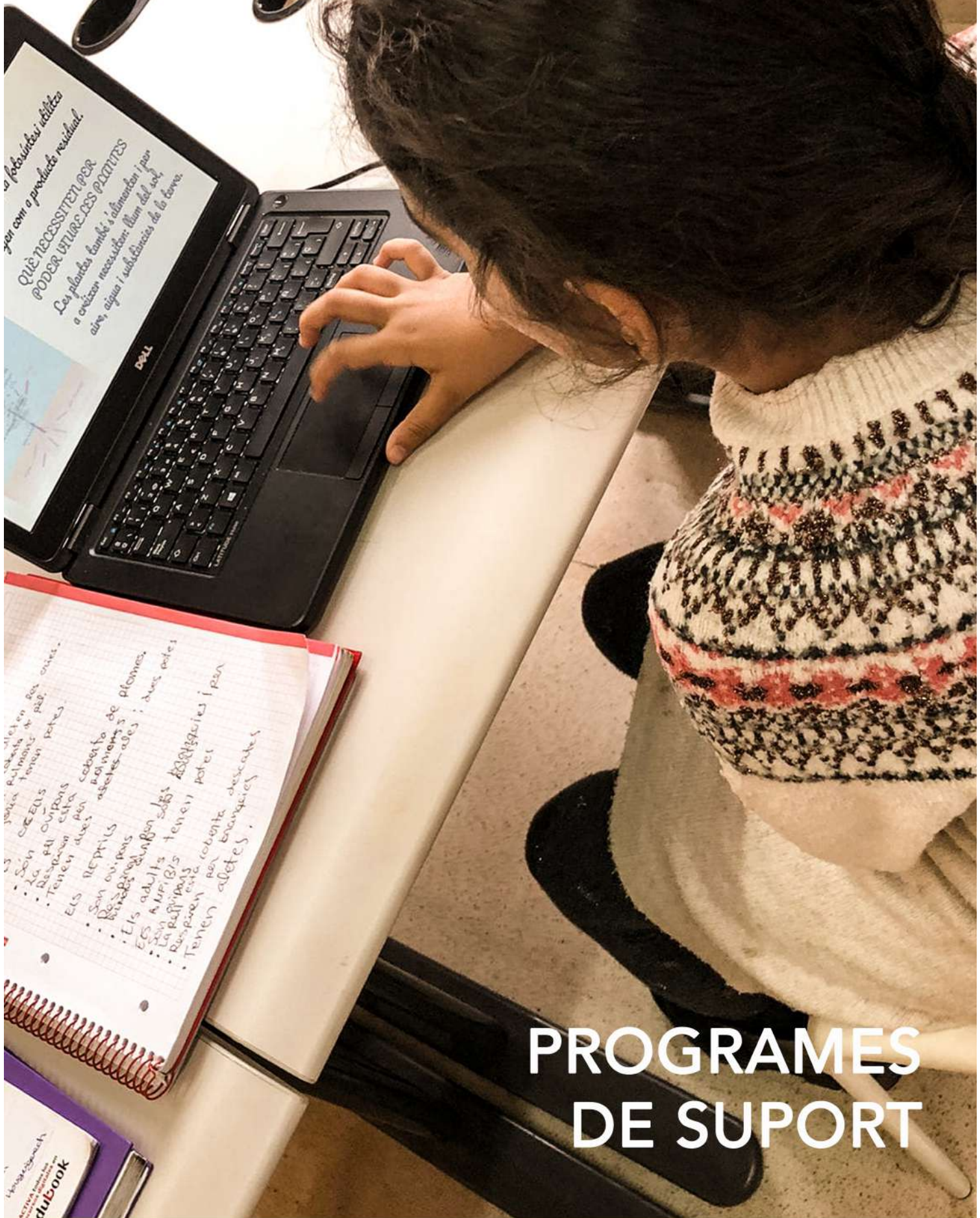
Durant l'any 2022 s'han atès un total de deu persones, amb una mitjana d'edat de 47,2 anys

persones

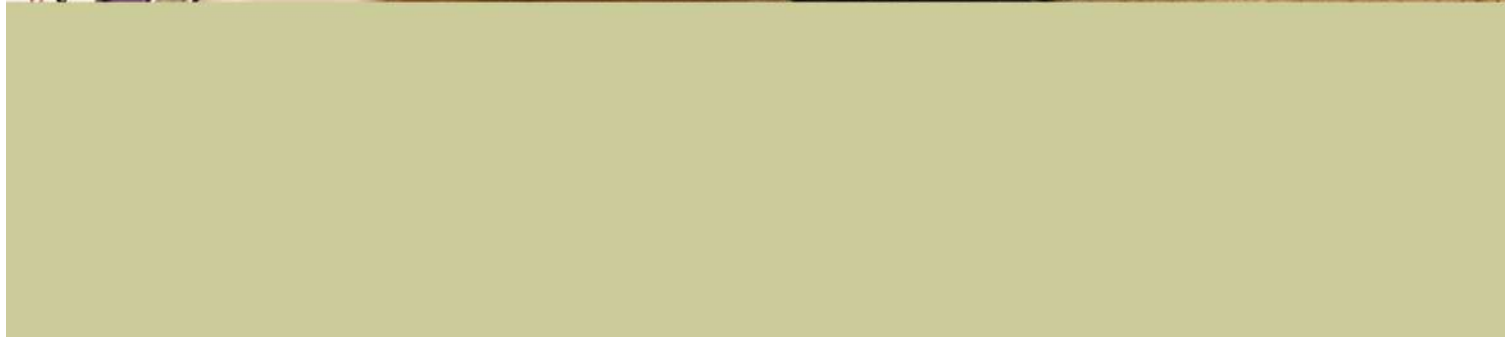
Un psicòleg i una tècnic de suport fomen l'equip d'atenició, ubicat a les instal·lacions de la seu de la Fundació Natzaret

equip

servei concertat amb



PROGRAMES DE SUPORT



SERVEI D'ATENCIÓ COMUNITÀRIA

El Servei d'Atenció Comunitària SAC de la Fundació Natzaret és un projecte d'intervenció comunitària que va començar el gener del 2021. És un projecte amb conveni amb l'Ajuntament de Palma, en col·laboració amb CMSS Ponent, que té la finalitat de fomentar la recerca de solucions a dificultats socials que hi ha als barris de Cala Major, Sant Agustí, El Terreno i Santa Catalina/Es Jonquet, ajudant als menors i les seves famílies. Una recerca que es fa des de la participació, col·laboració, convivència, cohesió social, i implicació dels professionals dels serveis socials municipals del CMSS Ponent, tècnics d'altres serveis, veïnats i entitats.

La finalitat de la intervenció comunitària és dur a terme els canvis i accions necessàries per a millorar la comunitat o barri, aquest primer any s'ha realitzat un Diagnòstic Comunitari Participatiu dels barris de Cala Major, Sant Agustí i El Terreno, per detectar les necessitats, mancances, recursos i potencialitats dels barris. En funció del diagnòstic s'han planificat, conjuntament amb CMSS Ponent, les activitats comunitàries i tallers adients.

Durant l'any 2022 han participat de
les activitats i tallers 500 persones

persones

L'equip està format per tres tècnics

equip

servei finançat per conveni amb

EDUCANT

EDUCANT és un projecte de teràpia assistida amb animals que proposa una sèrie d'activitats per connectar als agents implicats entre si (usuaris, animal de teràpia i als professionals) amb l'objectiu de facilitar l'ajust personal dels usuaris, la seva integració social i el seu procés de socialització.

El projecte serveix d'escenari per executar tasques quotidianes amb la finalitat de desenvolupar aprenentatges d'utilitat pràctica mitjançant la participació directa de les persones usuàries.

S'han atès a menors dels serveis d'acollida residencial de Quart Creixent, Per un Futur, Pista d'Aterratge i Llar Llevant. També s'ha treballat amb les persones usuàries del Servei d'Habilitació i Teràpia Ocupacional.

Durant l'any 2022 s'han atès un total de 50 persones

persones

Una psicòloga, una tècnic guia animal, na Samba i na Bamboo, fomen l'equip de treball

equip

servei finançat per



PROGRAMA CAIXA PROINFÀNCIA

El Programa CaixaProinfància, impulsat l'any 2007 per la Fundació "la Caixa", treballa per la promoció i el desenvolupament integral de la infància en situació de pobresa i vulnerabilitat social, atenent a nins i nines entre 0 i 18 anys i a les seves famílies, amb la finalitat de rompre el cercle de la pobresa que en entorns vulnerables es transmet freqüentment de generació en generació, impulsant tot un conjunt d'accions en clau de procés, de transformació i promovent el desenvolupament d'oportunitats socioeducatives. Per això, administracions públiques, Entitats socials i un gran nombre de professionals treballen en xarxa mitjançant taules i comissions d'infància, on l'objectiu és un abordatge integral de les necessitats de les famílies i dels menors.

La Fundació Natzaret des del 2018 actua com Entitat Coordinadora, Referent i Prestadora del programa Caixa Proinfància al territori de Cala Major-El Terreno.

Durant l'any 2022 s'han atès un total de 50 famílies, i 82 menors, d'entre 3 i 18 anys

persones

Sis professionals han atès el centre obert, aula oberta, i les activitats de psicomotricitat, psicoteràpia, logopèdia i d'estudi assistit

equip

servei finançat per

EQUIP DE SUPORT

EQUIP DE SUPORT, és un projecte per a la joventut amb la que treballam. Durant el 2022 ha implementat un projecte del "SOIB Projectes territorials per a col·lectius vulnerables", amb el que un total de 14 persones han pogut desenvolupar un itinerari d'inserció amb dues activitats formatives que pertanyen a la família professional Marítim pesquera:

-Formació Bàsica en seguretat

-Vaixells de passatge

I una tercera activitat formativa de la família professional d'Informàtica i comunicacions:

-Competències Digitals Bàsiques

projecte finançat per



GOBIERNO
DE ESPAÑA

MINISTERIO
DE TRABAJO
Y ECONOMÍA SOCIAL



Pla de Recuperació,
Transformació
i Resiliència



soib
formació
i ocupació

INSERCIÓ I ORIENTACIÓ LABORAL

El projecte fa suport i acompanyament als joves tutelats i extutelats, que per les seves circumstàncies personals i pel seu procés evolutiu, necessiten una supervisió més acurada i intensiva a l'hora d'incorporar-se al món laboral i afrontar la darrera etapa de la seva emancipació, ajudant-los a aconseguir les competències necessàries per a desenvolupar-se correctament dins del món laboral ordinari. El projecte procura aquests joves un servei d'orientació i inserció laboral, i un taller pràctic, l'Espai Solidari, on adquirir coneixements bàsics referits al món laboral.

Durant l'any 2022 s'han atès un total de 22 persones, d'entre 16 i 25 anys

persones

Una treballadora social i una auxiliar educatiu, fomen l'equip d'atenició, ubicat a les instal·lacions de la seu de la Fundació Natzaret

equip

servei finançat per



QUALITAT

Un any més, la Fundació Natzaret va passar l'auditoria de seguiment de l'entitat de certificació Bureau Veritas, derivant en el manteniment del Certificat de Qualitat fins al febrer del 2024



Certificació
Concedida a
FUNDACIO INSTITUCIO NATZARET

AVDA JOAN MIRO, 101 - 07015 - PALMA DE MALLORCA - ILLES BALEARS - ESPAÑA

Bureau Veritas certifica que el Sistema de Gestió d'aquesta Organització ha estat auditat i trobat conforme amb les exigències de la norma

NORMA

ISO 9001:2015

El Sistema de Gestió aplica a:

SERVEIS RESIDENCIALS D'ATENCIÓ INTEGRAL ESPECIALITZADA PER A MENORS I JOVES EXTUTELATS. TALLER OCUPACIONAL PER A PERSONES AMB DISCAPACITAT FÍSICA SOBREVINGUDA.

Número de certificat	ES117634- 1
Aprovació original:	08-02-2012
Auditoria de certificació / renovació:	13-01-2021
Caducitat del cicle anterior:	07-02-2021
Certificat vigent des de:	08-02-2021
Caducitat del certificat:	07-02-2024

Aquest certificat es troba subjecte als termes, condicions generals i particulars dels serveis de certificació

Bureau Veritas Iberia S.L.
C/ Valparaita Primera 22-24, Edificio Caoba, 28108 Alcobendas - Madrid, España



Nº 01/C-SC004

1/3

XARXES DE TREBALL

FUNDACIÓ NATZARET ÉS PRESENT A LES SEGÜENTS XARXES:

UNAC

Unió d'Associacions, Centres i Federacions d'Assistència a Persones amb Discapacitat de Balears, UNAC, és una Organització no Governamental sense ànim de lucre, d'àmbit autonòmic, constituïda el 1981 i inscrita en el Registre d'Associacions Empresarials del SMAC (Llei 19/1997 d'1 d'abril) i en el Registre Central de Serveis Socials de la CAIB (Decret 66/1999).



www.unacbalears.com

FICE

Federació internacional de comunitats educatives. Xarxa d'entitats no lucratives per millorar la qualitat de vida de la infància en risc social i les seves famílies mitjançant la promoció de models de suport familiar, acolliment comunitari i la promoció de la qualitat de l'acolliment residencial.



www.fice-es.org

FEPA

Federació d'entitats amb projectes i pisos assistits se va constituir a l'any 1999. Projecte a nivell estatal que ofereix formació, assessorament i altres aspectes relacionats amb l'emancipació dels joves.



www.fepa18.org

FEIAB

Federació d'entitats de la infància i l'adolescència de les Balears fundada a l'any 2003, integrada per 12 entitats sense ànim de lucre que treballem a les Illes Balears per l'atenció a la infància i l'adolescència en situació de risc o de desprotecció i que gestionen Centres Residencials per Menors amb una mesura jurídica de protecció.



www.feiab.org

RED DE JÓVENES E INCLUSIÓN

Gestionen de manera conjunta programes que contemplen actuacions destinades a les persones, en risc o situació d'exclusió sociolaboral; prioritàriament en les àrees de salut, habitatge, educació així com informació i assessorament per poder accedir als altres serveis de protecció social.



www.joveneseinclusion.org

RED TRANSNACIONAL ATLANTIS

Estructura de cooperació interinstitucional, transregional i transnacional orientada a l'intercanvi d'informació tècnica i a la implementació de programes d'intervenció socioeducativa en l'àrea de la infància i la joventut, incloent les seves respectives realitats, familiars i comunitàries i amb un enfocament especial sobre persones en situació de risc.

TREBALLAM AMB

LA FUNDACIÓ NATZARET TREBALLA AMB EL SUPORT DE



—Entitats col·laboradores:



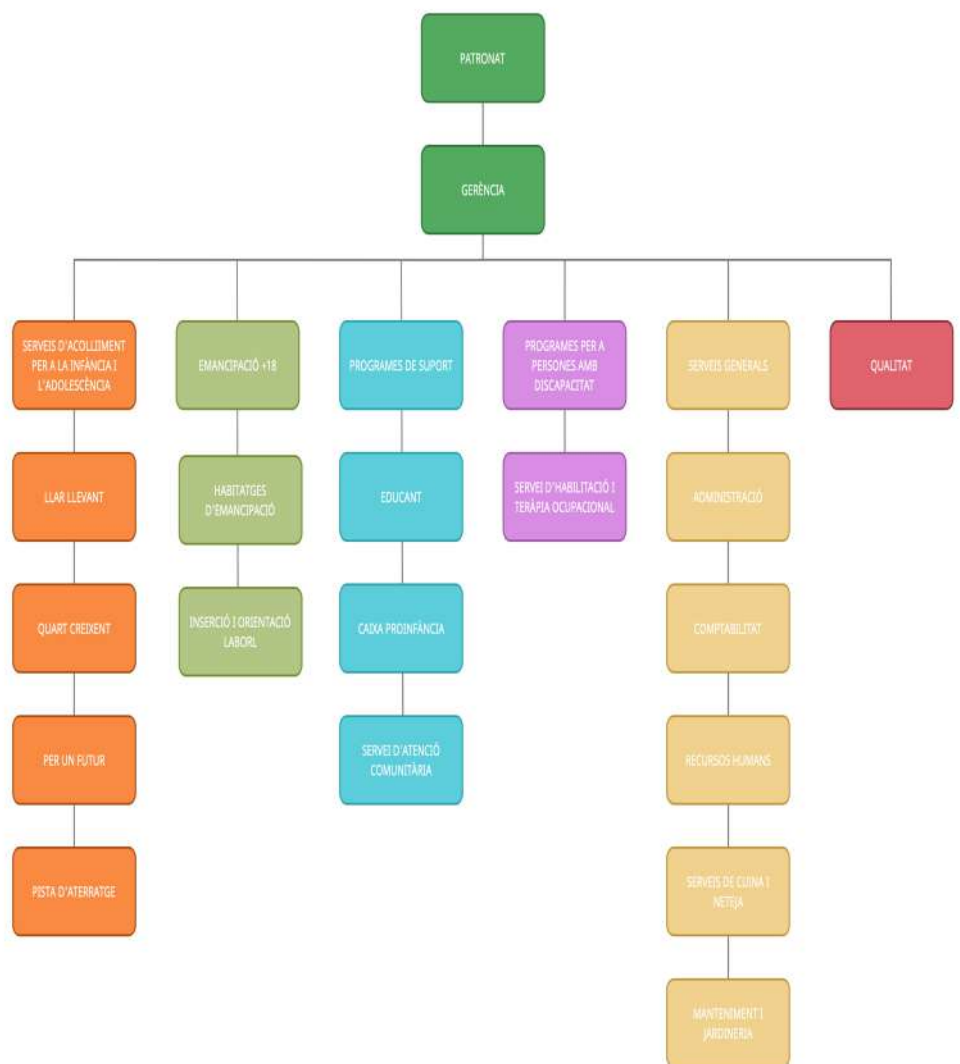
SERVEIS GENERALS

La Fundació té el suport del departament de serveis generals per a poder realitzar tots els projectes implementats i per a poder mantenir de manera adequada les instal·lacions de la seu central i altres espais de fora que s'utilitzen.

Per aquestes tasques es compta les següents àrees :

- Cuina
 - Neteja
 - Administració
 - Jardineria
 - Manteniment
-


ORGANIGRAMA




CONTACTE

adreça: Avinguda Joan Miró, 101
07015, Palma, Mallorca
telèfon: 971 73 06 06
fax: 971 28 41 47

 fundacionatzaret@fundacionatzaret.org

 www.fundacionatzaret.org

 [fnatzaret](https://www.instagram.com/fnatzaret)

 [@FundNatzaret](https://twitter.com/FundNatzaret)

 <https://www.facebook.com/fundacio.natzaret/>
