

DIAGNÒSTIC COMUNITARI

Cala Major - Sant Agustí - El Terreno

Octubre 2021



Projecte
d'Intervenció
Comunitària
de Ponent



Cala Major - Sant Agustí
El Terreno

Ajuntament  de Palma

Nazaret

ÍNDEX

1. INTRODUCCIÓ	2
2. METODOLOGIA	4
3. HISTÒRIA DELS BARRIS	6
El Terreno	6
Sant Agustí	13
Cala Major	15
4. NOTÍCIES	17
5. DADES DEMOGRÀFIQUES	26
6. ENTITATS I SERVEIS	29
7. MAPEIG	31
8. RECURSOS I NECESSITATS DETECTADES	33
9. LÍNIES PRIORITÀRIES D'INTERVENCIÓ	37
10. CONCLUSIÓ	41

*"A cada comunitat hi ha feina per fer. A cada nació hi ha ferides per sanar.
A cada cor hi ha poder per aconseguir-ho"*

Merianne Williamson.

Benvinguts i benvingudes a la lectura del diagnòstic dels barris de El Terreno, Cala Major i Sant Agustí del districte de Ponent 2021.

Els barris requereixen una intervenció comunitària per aconseguir una millora de les condicions de vida de la gent que hi habita i de les infraestructures dels barris, ja que els infants, joves i les seves famílies es troben amb moltes mancances i pocs recursos. Per aconseguir aquestes millores, és imprescindible treballar en xarxa totes les Entitats i Serveis dels barris, donar a conèixer els recursos existents i una bona coordinació en les seves actuacions, a fi que s'assegurin que la intervenció es duu a terme seguint protocols clars i eficaços.

Ens hem acostat als barris per entendre la seva història i identitat i, també, poder entendre i conèixer la vida quotidiana dels veïns i les veïnes i la situació actual davant les necessitats i potencialitats de la comunitat. Des del Servei d'Atenció Comunitària de la Fundació Natzaret, volem donar resposta a les problemàtiques socials i, per això, hem dut a terme un Diagnòstic Comunitari Participatiu on les Entitats, els Serveis i els veïns i veïnes són els i les principals protagonistes.

El nostre agraïment a totes les Entitats, Serveis i persones:

Ajuntament de Palma, CMSS Ponent, Fundació Natzaret, EAPN CaixaProinfància, Fundació Miró Mallorca, Fundació Pere Tarrés, Casal de Barri El Terreno, Càritas, PalmaEduca, ApropaCultura, AVV El Terreno, AVV Cala Major, AVV Sant Agustí, CEIP El Terreno, CEIP La Immaculada, CEIP Gènova, PMH- RIBA, AMIPA col·legi La Immaculada, Poliesportiu Rudy Fernández, Servei Dinamització Jove DINAMO, Casal de barri Sant Agustí, col·legi privat Lycéu, col·legi BIC Sant Agustí (Balears International College), col·legi suec Svenska Skolan, Fundació Socioeducativa s'Estel (centre Es Mussol), Centre de Salut Sant Agustí, UBS El Terreno, Associació de Gent Gran de Sant Agustí, Associació Mallorquina d'Acció Social, Banc del Coneixement, Dentistas Sobre Ruedas, Educac clown, Educant, Creu Roja, Factoria de Somnis, Fundació Reial Mallorca i tots els veïns i veïnes que hi han participat que sense ells/elles aquest diagnòstic no hagués estat possible.

Servei d'Atenció Comunitària.

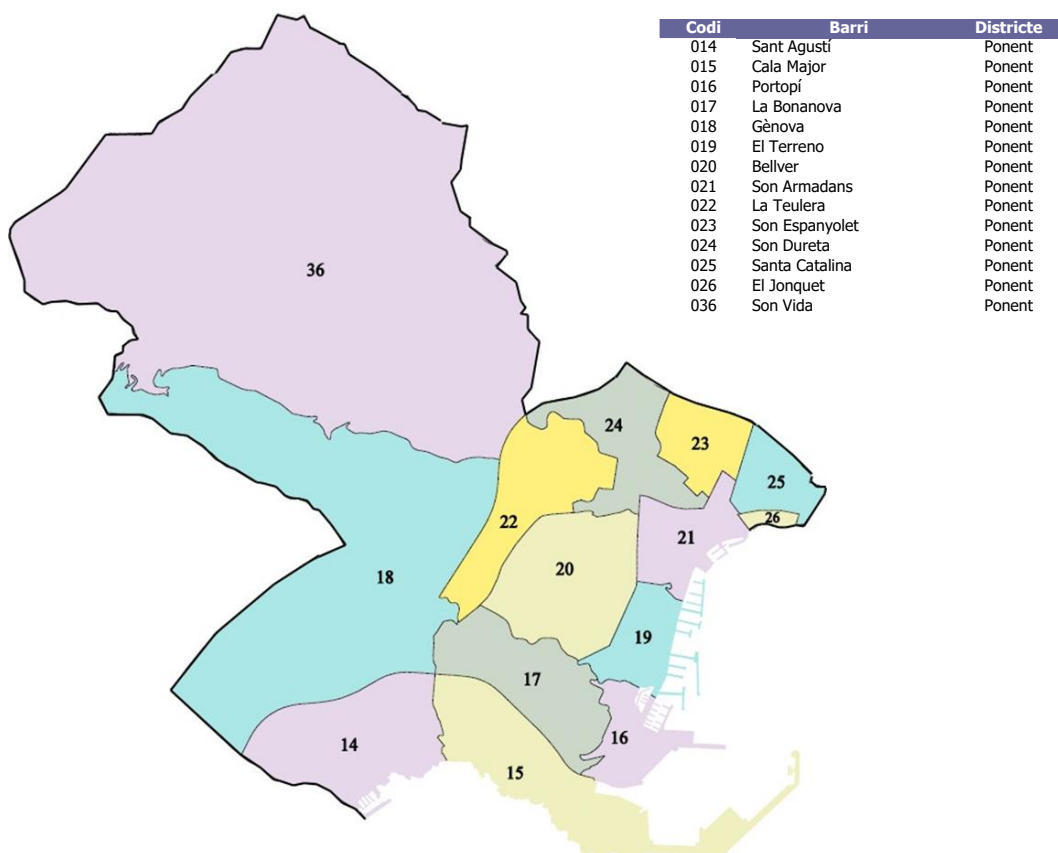
1. INTRODUCCIÓ

Des del gener del 2021, s'ha començat el nou Projecte d'Intervenció Comunitària com a part dels Convenis Singulats que s'han conveniat de l'Ajuntament de Palma amb diverses Entitats. La Fundació Natzaret s'ha posat en marxa en col·laboració amb els Centres Municipals de Serveis Socials de Ponent per a poder donar cobertura als barris de Cala Major, Sant Agustí i El Terreno.

La principal finalitat del projecte és aconseguir una millora de la comunitat a través de l'acció conjunta i consensuada entre la ciutadania del barri i la implicació de les Entitats i els Serveis dels quals la població disposa. Aquest projecte es desenvolupa dins els barris de El Terreno, Cala Major i Sant Agustí i el punt de treball és fomentar i promoure la participació de la ciutadania en la recerca de solucions a les dificultats socials que s'hagin pogut detectar que afectin tant als infants, com els joves i les seves famílies.

Com inici del projecte, es desenvolupa la primera fase de presa de contacte amb la ciutadania per tal de conèixer la naturalesa, identitat i història del barri. Per a poder tenir una millor perspectiva de les necessitats és imprescindible poder començar a treballar conjuntament per a una millora, i animar als qui l'habiten a poder-ne formar part i que els/les mateixos/es ciutadans/es siguin els i les principals protagonistes.

S'ha elaborat una guia de recursos i entitats del barri per tal de donar a conèixer els diferents serveis amb els que compten dins la comunitat i facilitar la connexió entre la ciutadania i aquests. Gràcies al contacte que hem pogut mantenir amb les entitats, ens ha permès poder acostar-nos a la situació en què es troben el territoris i poder dur a terme aquest Diagnòstic Comunitari Participatiu.



Sant Agustí, Cala Major i El Terreno són barris que han passat diferents etapes residencials i turístiques. El Terreno va ser un barri pioner a acollir turistes. Durant les dècades dels 10 i els 20 s'hi varen construir habitatges destinats a la població local i alguns hotels. El 1950 es construí la façana marítima, amb importants infraestructures turístiques; a Cala Major es bastiren grans hotels per a acollir uns visitants amb un perfil diferent dels que havien arribat en anys anteriors. La falta d'ordenació fou una constant en aquests barris, que sovint alternaven grans edificis amb cases unifamiliars. Durant els anys 80 es va viure una crisi turística que obligà a tancar o transformar els hotels i locals de restauració i oci, i va fer que algunes zones visquessin un cert abandonament i una certa degradació.

2. METODOLOGIA

El desenvolupament comunitari d'un barri és un procés que s'ha de fer de manera participativa i inclusiva, donant veu a tots els agents socials: entitats, serveis, líders naturals, etc. Aquesta és la metodologia utilitzada per a la realització d'aquest diagnòstic. Per poder realitzar un treball comunitari adient cal elaborar un diagnòstic de la situació dels barris que sigui complet, detallat i cert, amb l'objectiu de disposar d'una informació rellevant de quines són les necessitats socials reals dels barris de Cala Major, Sant Agustí i El Terreno i quines són les necessitats que percep la ciutadania com a pròpies. El fet de que el diagnòstic sigui participatiu dona una oportunitat als barris de generar i/o enfortir el seu teixit social, fet que ajuda a millorar la qualitat de vida de les persones residents.

Els barris de El Terreno, Cala Major i Sant Agustí queden inclosos dins el Conveni Singular de l'Ajuntament de Palma amb la Fundació Natzaret per dur a terme un Projecte d'Intervenció Comunitària conjuntament amb els CMSS Ponent, ja que són uns barris amb unes característiques sociodemogràfiques, que fan especialment necessari que s'implementin accions comunitàries dirigides a enfortir el teixit social del barri. Per tot això, es persegueixen dos objectius: per una banda, aconseguir un coneixement suficient de les necessitats social del barri que ens permeti una prioritització d'actuacions a desenvolupar, i per altra banda, començar a activar l'escàs teixit social i associatiu dels barris. La proposta inclou la implementació de taules, comissions i col·loquis on hi participen els veïns i veïnes del barri, així com professionals que hi treballen, amb la finalitat de donar veu als sentiments i percepcions de les persones que millor coneixen el territori.

La primera fase va consistir en realitzar un estudi a partir de l'estudi de dades més objectives i quantitatives; la segona fase fou el desenvolupament de les taules, les comissions, els col·loquis, les xarxes socials i les enquestes per a recollir la visió, les inquietuds, les opinions i tot el que els participants varen voler expressar sobre el barri on viuen o desenvolupen la seva tasca professional.

De les informacions recollides als col·loquis, les enquestes i les xarxes socials en podem extreure les següents dades:

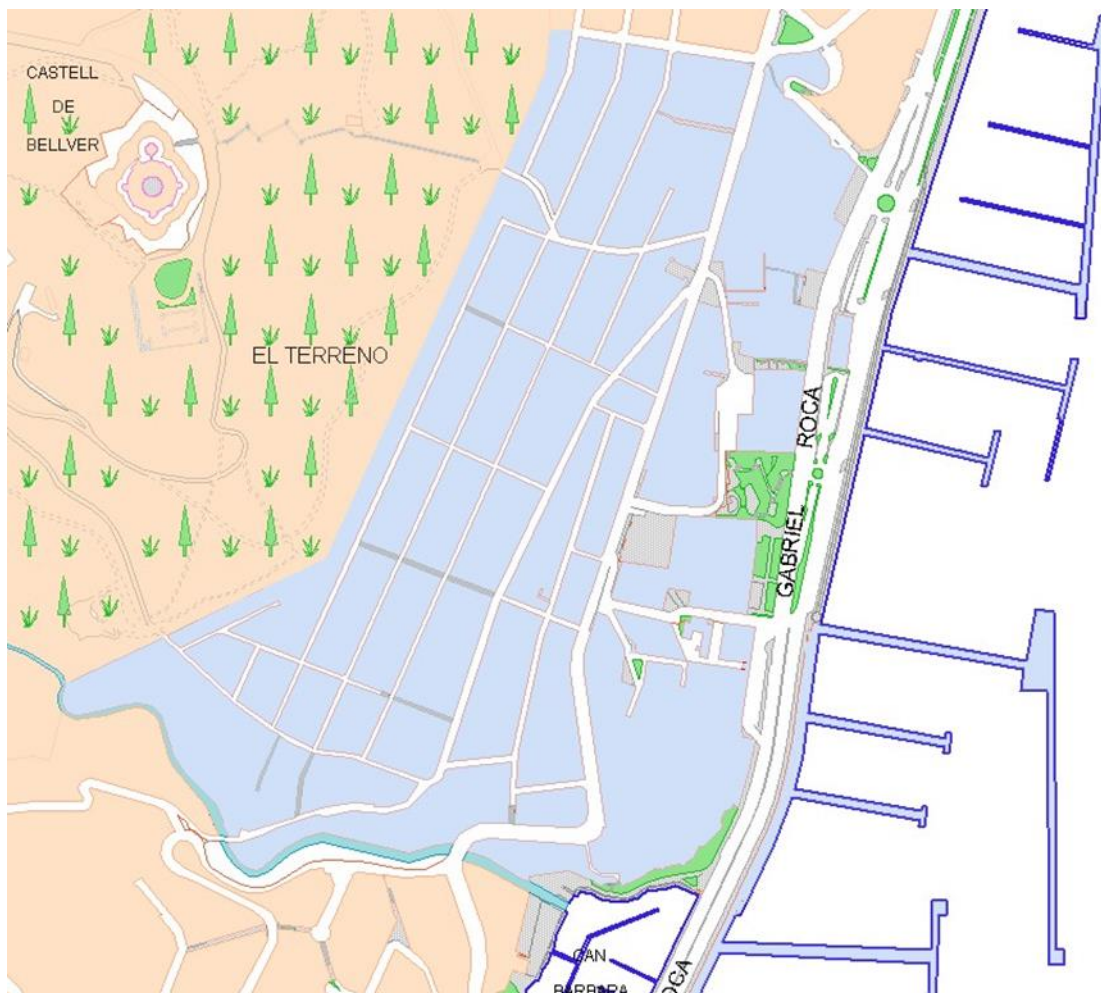
- N° total de col·loquis realitzats: 135
 - N° de col·loquis realitzats a entitats i serveis: 53
 - N° de col·loquis realitzats a la ciutadania: 82
- N° total de persones enquestades i/o assistents als col·loquis: 146
 - Heterogeneïtat: Homes 31% / Dones 69%
 - Edats representades:
 - menys 18 anys: 20%
 - 19 - 29 anys: 15%
 - 30 - 45 anys: 35%
 - 46 - 64 anys: 20%
 - +65 anys: 10%
- Temporalització: De gener a setembre del 2021

L'estructura del diagnòstic passa per diferents àmbits: una introducció, la metodologia utilitzada, la història dels barris, notícies dels barris, les dades demogràfiques, les entitats i serveis dels barris, els recursos i les necessitats detectades, línies prioritàries d'intervenció i per acabar la conclusió.

3. HISTÒRIA DELS BARRIS

Els barris de Cala Major, Sant Agustí i El Terreno tenen diversos punts en comú a la seva història.

El Terreno:



El Terreno ocupa un tram del litoral de la Badia de Palma, als peus del bosc del Castell de Bellver, envoltat per les urbanitzacions de Son Armadams, Son Alegre i el districte de Portopí. Anteriorment, El Terreno estava ubicat a la finca real, annexa al Castell de Bellver.



El nom de "El Terreno", va aparèixer a un mapa encarregat pel cardenal Despuig, el qual va ser gravat per Muntaner el 1784. Un nom així va causar polèmica, ja que hi ha una teoria que ho relaciona amb el paisatge marí que es pot veure a Cardenal Estate, el qual recorda a la mar Tirrena. Un altre motiu és que el domini del cardenal es troba a "la terra de la Casa Real i Patrimoni", tal com indicaven els títols de transmissió de propietats ubicades als peus dels bosc de Bellver. Originàriament, es va formar com una zona d'estiueig per a la burgesia palmesana, a finals del segle XIX i principis del XX.



El Terreno fou una zona pionera en matèria turística, després de passar de ser un barri d'estiueig (dècada del 1920). Durant aquests anys, la major part de la vida social es desenvolupava als banys de Bellver, Aigua Dolça i Can Barbarà, on hi existien casetes a la vora de la mar. La fundació d'una església anglicana deixa constància de la presència, d'aleshores, de gent nascuda a l'estranger. També, durant aquests anys, la plaça Gomila i rodalies, es van convertir en un centre d'oci.

Si mirem les estampes del barri de la dècada dels anys 20/30, podem observar un conjunt de cases unifamiliars amb els seus jardins i horts. Algunes de les cases pedrials de El Terreno encara es conserven avui dia, molt modificades, però són molt conegudes actualment com Can Rubert o Natzaret.

Durant la segona dècada del segle XIX, es va construir un camí nou (Avinguda Joan Miró) que unia el barri de Santa Catalina, amb els castells de Bellver i Sant Carles, reemplaçant l'antic tram (carrer Robert Graves, on s'hi troba el pont del torrent Mal Pas) que unia Palma amb Andratx, contribuint a millorar l'accés a la zona. El 1835 hi va haver el primer intent d'urbanitzar la zona. Fou la Societat Econòmica Mallorquina d'Amics del País (institució que va obtenir gran rellevància en el desenvolupament de Mallorca durant aquests anys) la que va presentar un projecte a l'autoritat militar amb la sol·licitud dels permisos per a dur a terme la urbanització als peus del bosc de Bellver. Entre 1838 i 1845, Juan Rubert va edificar unes cases a la vorera de la mar, a la part de Can Barbarà. A partir d'aquesta època, el procés urbanitzador fou imparable, arribant al fet que, durant el 1859, al senyor Pedro Bonafé, se li va donar permís per a construir 34 cases. El 1886 es va posar nomenclatura als carrers i a la

dècada dels anys 80 del segle XIX, el barri ja presentava un aspecte de petita població d'estiueig.



En aquests moments, van aparèixer diferents serveis com farmàcia, tendes de comestibles, forn i barberia entre d'altres, també s'hi va construir l'Església de Nostra Senyora de la Salut el 1870. El Terreno estava constituït per 343 edificis, en la seva gran majoria, d'una sola planta. Vàries generacions de ciutadans van tenir la sort d'estiuejar, o de viure-hi durant tot l'any, al barri. A finals del segle XIX, la família Gomila, que tenien béns a les Antilles, hi passaven temporades llargues, pel que hi van construir una propietat per a passar-hi les vacances. Els senyors Gomila van decidir cedir a l'Ajuntament un espai que pertanyia al seu terreny perquè els seus fills, juntament amb altres menors del barri, poguessin tenir un espai on poder-hi jugar sense problemes. Amb aquesta cessió, a més, va millorar l'accés de les cases veïnes amb la carretera d'Andratx (Avinguda Joan Miró actualment) i es va permetre la construcció d'un terreny per l'oci dels adults, juntament al terreny que s'havia designat per als menors. Aquest nou espai es coneix com "Sa Placeta".

Al cap d'uns anys, la família Gomila va emigrar definitivament a Santiago de Cuba, i casa seva, molts d'anys després, es va convertir en la sala de festa 'Titos'. Avui dia ja no queda res d'aquell espai, només hi podem trobar la plaça Gomila, on els "terreneros" més majors poden reviure aquelles tardes estiuenques a "Sa Placeta", a l'ombra del Castell de Bellver. En aquesta mateixa plaça va viure un dels personatges més famosos que ha viscut a El Terreno: el pintor Santiago Rusiñol.



Plaça Gomila creuada pel que era en aquell moment la carretera cap a Andratx.



Anys posteriors el tramvia ja s'havia electrificat. La línia Palma – Porto Pi fou la primera el 1916.



Plaça Gomila, 1953

Es podrien contar innumerables anècdotes i successos de El Terreno que denoten el bon ambient que allà es respirava. Entre els actes socioesportius que van tenir lloc al barri, es va destacar un campionat de tennis. La societat recreativa "La Veda" tenia un camp d'esport en el Corb Marí. Allà es reunien les millors raquetes mallorquines de l'època.

El 1656 es va fer el que es coneixia com "Sa Quarentena", avui dia convertida en jardí, fins que es va construir el Passeig Marítim. Al costat del recinte de Sa Quarentena, hi havia Sa Pedrera, lloc on s'hi extreia pedra deixant una explanada per construir-hi drassanes. La topografia del barri, fortament pronunciada cap a la costa, permetia antigament unes vistes a la mar des de la majoria de les cases. Emperò, a causa del creixement incontrolat dels anys 60 i 70, algunes de les cases foren destruïdes per a la construcció de blocs de pisos de gran altura, destruint l'equilibri original. Els primers edificis d'aquestes característiques construïts foren l'edifici Sol i l'edifici Neptuno, just a la vorera de la mar amb accés des de Plaça Mediterrani i el Passeig Marítim (construït recentment). A la zona alta, edificis com els del carrer Polvorin, els de José Villalonga, el de Dos de Maig i el de Can Domenech o Edifici Terreno al carrer Salut, van acabar per destruir el barri. Posteriorment, la Junta d'Obres del Port (JOP) va edificar a Sa Pedrera un edifici de grans dimensions que va acabar per modificar l'encant que tenia la zona marítima. D'entre les cases més antigues i emblemàtiques, destaquen Can Monserrat, Can Gamarra, Can

Casassayas, Can Quetglas, Can Terrassa, Ca s'Indiano, Villa Antonia, Villa Schembri, Can Cañellas o Can Ferrà.



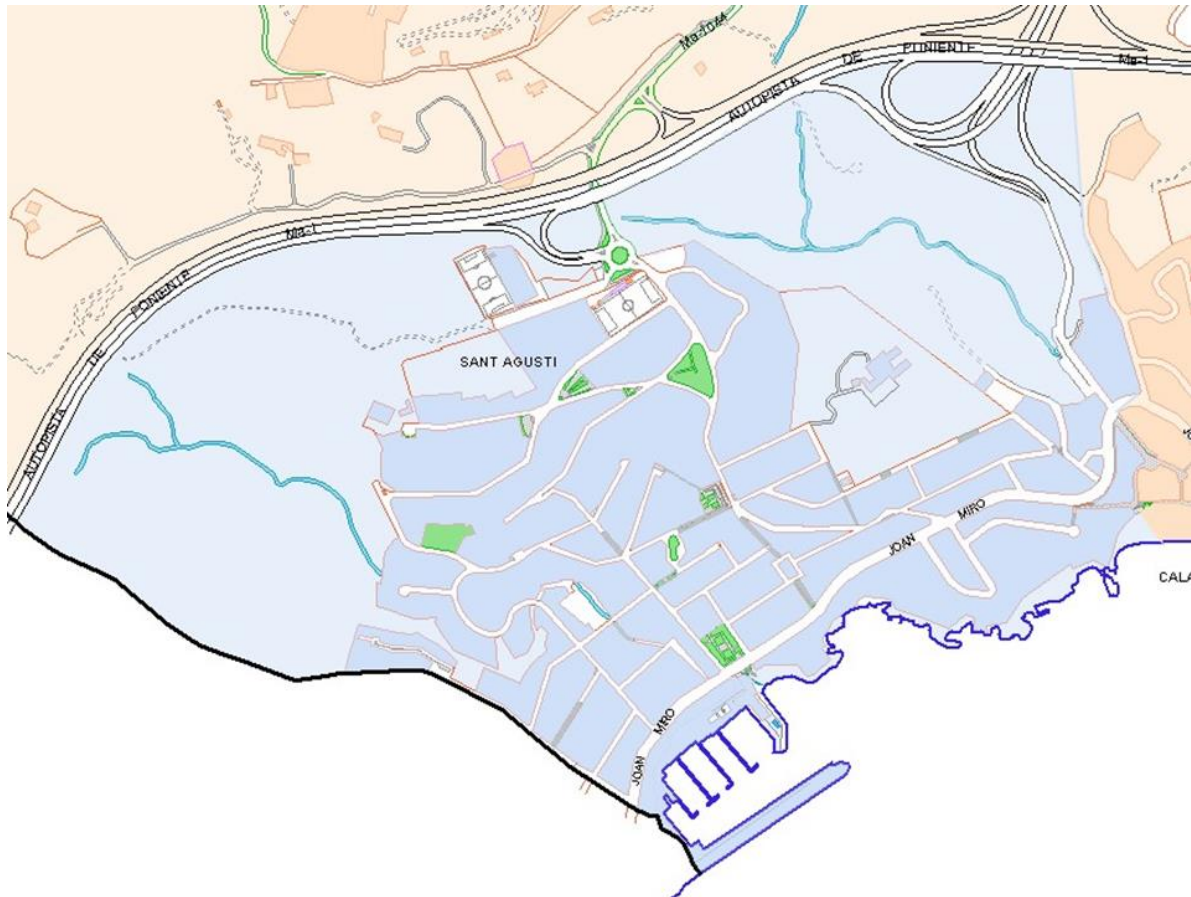
El Terreno, 1910

La vida de El Terreno ja no està vinculada a la tradició marítima, llevat de l'aspecte residencial i la proximitat al Club de Mar, però manté la seva afectació al Bosc de Bellver, el pulmó verd de la ciutat. Pel que fa a la comunicació entre barris, des de 1890 un tramvia de tracció animal, comunicava el barri amb el centre de Palma, convertint El Terreno en el primer barri amb tal privilegi. Posteriorment, tres línies de tramvia elèctric interurbà van arribar a connectar el barri amb Palma: la línia Palma-Porto Pi, Palma-Cas Català, Palma-Gènova. Aquestes, instaurades en 1916, 1920 i 1922 respectivament, foren substituïdes per busos el 1958.

En els últims anys s'ha incrementat un procés de degradació, el qual s'ha vist accentuat amb la crisi que hem viscut: nombrosos locals d'oci (restaurants, cafeteries, bars) i petits comerços tanquen les seves portes. El barri presenta un alt nivell d'inseguretat ciutadana i problemes de convivència, sobre tot per determinats bars i llocs d'oci nocturn.

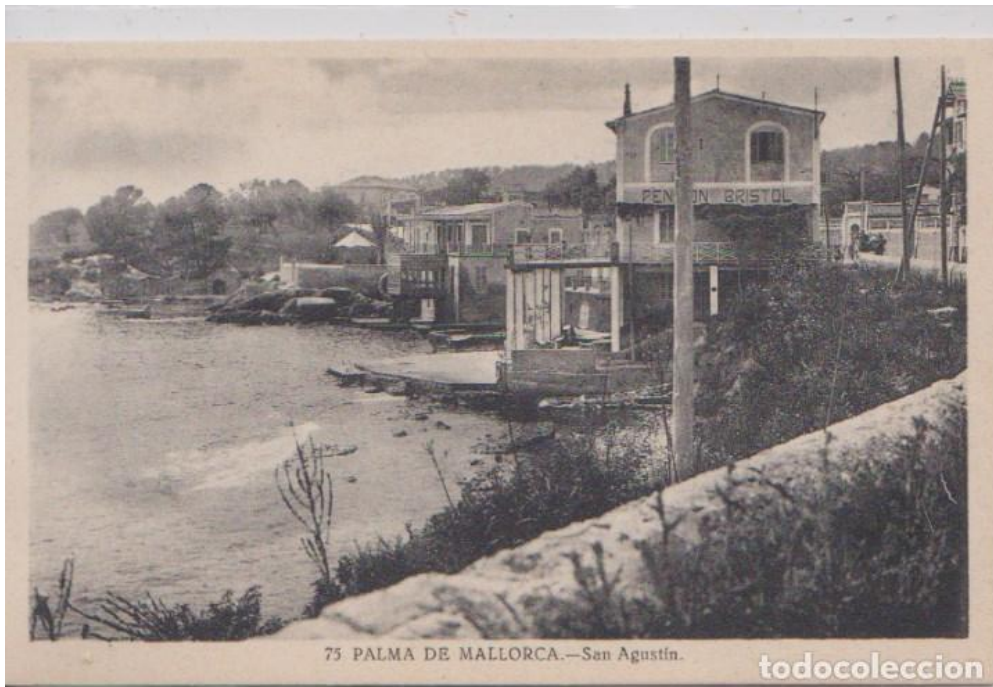


Sant Agustí:

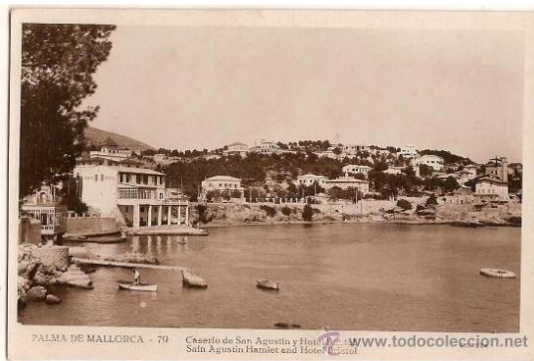


Sant Agustí és el barri costaner més occidental de Palma i es situa on estava ubicada la possessió de Son Toells a finals del s. XVIII. Prop de la mar passava el camí que anava des de Palma al cap d'Andratx. La primera casa d'estiueig sembla ser que s'hi construí a finals del s. XIX. Quan a principis del segle següent la zona començà a ser urbanitzada s'hi bastí un oratori dedicat a sant Agustí, de qui rep el nom el barri. Un tramvia de 2,8 km travessava la zona cap a Cas Català, mostra de l'interès turístic que començava a tenir la zona. Al voltant de 1930 hi començà la construcció de xalets i alguns hotels, però el vertader creixement començà en els anys 50 i 60, amb l'increment del turisme i la immigració espanyola. El 1961 un pla parcial intentà posar pautes al creixement desordenat. Aquest unificava els hotels, més dirigits a un turisme de masses, i al seu voltant apareixien diversos establiments comercials. En aquell temps una important colònia escandinava s'instal·là a la zona. El 1976 s'inaugurà l'autopista Palma-Santa Ponça, que posà límit al barri i descongestionà

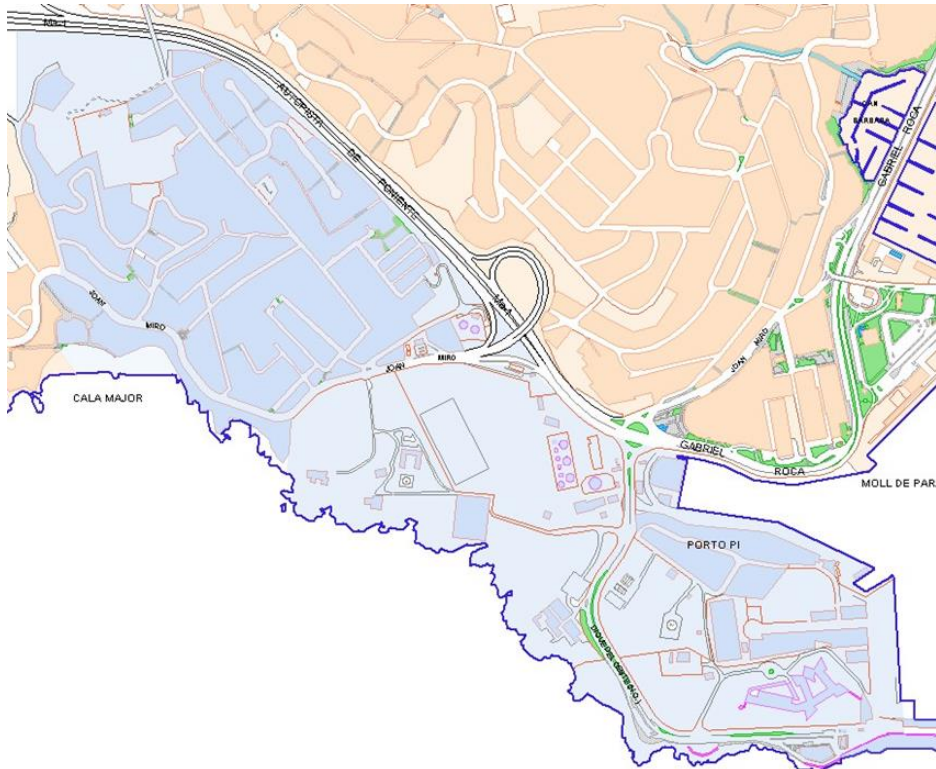
l'antiga carretera d'Andratx, ara avinguda de Joan Miró. Durant la dècada següent es va produir una crisi del turisme que provocà el tancament de diversos locals turístics o la reconversió en llocs d'oci per a joves i gent gran, activitat que també ha patit alguns daltabaixos en les darreres dècades.



La barriada té els seus orígens en la urbanització de les terres de Son Toells i Can Tàpera, a començament del segle xx. Josep Estela i Tomàs adquirí part de les terres de Son Toells i hi construï la primera casa com a residència d'estiu. La barriada rep el nom del primer oratori que s'hi construï, el 1914; al seu torn, aquest oratori de Sant Agustí fou dedicat en aquest sant a petició d'un dels promotors de la urbanització, Agustí Roca i Buades, que volia que l'oratori dugués el seu nom.



Cala Major:



El topònim Cala Major està documentat des de 1585. Dos segles més tard a la zona, a més d'altres possessions hi havia un rafal amb el mateix nom que es dedicava al conreu de cereals. L'increment turístic i poblacional de la dècada dels 60 canvià per sempre la fisonomia del barri. En aquells anys, fruit de les parcel·lacions d'algunes possessions es va formar un nucli aïllat situat a ambdós costats de l'antiga carretera d'Andratx (l'actual avinguda de Joan Miró), que en les dues dècades següents anà creixent ràpidament. La falta d'ordenació provocà que s'hi alternessin pisos de dimensions reduïdes amb xalets. S'hi instal·laren nombrosos hotels, molts dels quals estan tancats a hores d'ara o s'han reconvertit en apartaments, com és el cas dels apartaments Pullman. Hi ha alguns elements destacables que contrasten amb el desordre urbanístic pel qual sovint és conegut el barri, entre els quals el Palau de Marivent, construït al voltant de 1924 i residència d'estiu de la família reial. També cal destacar la presència dels edificis de la Fundació Miró Mallorca a la part alta del

barri, de gran valor històric i arquitectònic. D'altra banda, el dic de l'Oest fou enllestit una vegada finalitzada la Guerra Civil.



Imatge aèria de Cala Major, de finals de la dècada del 1950.

Podem veure com ja s'estava desenvolupant urbanísticament la zona, amb els hotels La Cala i El Nixe devora la petita platja.

4. NOTÍCIES

BALEARS » **CIUTAT**

Cort presenta un projecte per connectar El Terreno amb el Passeig Marítim

dBalears | 21 novembre 2017



L'Àrea de Model de Ciutat, Urbanisme i Habitatge Digne de l'Ajuntament de Palma ha presentat aquest dimarts un avantprojecte per a la connexió i millora de l'accessibilitat entre el barri El Terreno i el Passeig Marítim. Així ho ha anunciat el regidor de l'àrea, **José Hila**, que ha explicat que la proposta compta amb finançament de fons europeus Feder (dins de l'Estratègia de Desenvolupament Sostenible i Integrat, del Pla Litoral Ponent).

Les primeres actuacions que s'executaran durant el 2018 serà la connexió de la plaça Remigia Caubet amb la zona de la Quarentena, que es farà accessible. El seu **pressupost és de 488.947,16 euros** i ambdues actuacions es faran a través del Patronat Municipal de l'Habitatge RIBA.

«El Terreno és un barri separat de la mar, volem recuperar aquesta connexió. Aquestes primeres accions que durem a terme ens permeten començar a treballar en aquest sentit, són les més clares i aquelles que més ens demanaren els veïnats», ha dit el

regidor. Es tracta de la tercera actuació inclosa dins de l'estratègia de desenvolupament que es desenvoluparà durant 2017 i 2018. Les altres dues són **l'expropiació de l'antiga discoteca Zhivago**, uns tràmits que ja s'han iniciat, i la **recuperació de la porta de Son Catleret**.

Per dur a terme aquest avantprojecte es va convocar un concurs de mèrits i ofertes que va guanyar la **UTE Arquitectes formada per Joan J. Fortuny i Xavier Andreu**. La proposta es divideix en tres línies d'actuació, tal com ha va explicar l'arquitecte Juan J. Fortuny. D'aquesta manera, «es recuperarà la connectivitat vertical del barri amb la recuperació de les escales històriques, es millorarà la transitabilitat a peu amb la recuperació d'arbrat als grans espais i es treballarà la connectivitat del front marítim», segons Fortuny.

Es començarà per aquesta darrera línia d'actuació, que al seu torn s'ha dividit en tres àmbits que inclouen set connexions. El primer àmbit en el qual s'actuarà comprèn l'eix que va de la plaça Remigia Caubet a la Quarentena, plaça Mediterrani i plaça Gomila. A Remigia Caubet s'instal·laran equipaments esportius i per a nins i nines, mentre que es millorarà l'accés a la Quarentena.

El Terreno, epicentre de grans inversions públiques i privades



“D'aquí a cinc anys es notarà un canvi molt important a la zona”, diu Joan Riera, gerent d'Urbanisme de l'Ajuntament de Palma. El pla municipal Litoral de Ponent que

suposa un pla de reconversió d'aquesta zona de Palma ja està aconseguint que un gran nombre de projectes privats també contribueixin a remodelar la zona.

El grup Camper són els que han ocupat plaça Gomila per a dur a terme un projecte amb 29 vivendes i locals comercials.

“La iniciativa de l'Ajuntament a l'hora de millorar el barri ajuda a activar la iniciativa privada. S'han establert les bases per a que El Terreno es recuperi. Els processos urbans tenen el seu ritme”, explica Riera. Alguns dels projectes municipals englobats en el Litoral de Ponent, ja estan cristal·litzant. “N'hi ha que estan en fase de licitació o a punt d'iniciar-se, amb l'equipament esportiu de s'Aigo Dolça” afegeix el gerent d'Urbanisme. Altres avantprojectes, “estan a punt de licitació, com els quatre accessos que puguin millorar la comunicació entre el Passeig Marítim i El Terreno”

Avantprojecte

En quant a equipaments municipals, Riera menciona “Zhivago”, que fou expropiat i demolit, el qual ara està en fase d'avantprojecte l'equipament municipal destinat a temes socials”.

La barriada de El Terreno és l'epicentre d'un moviment de remodelació que contribueix a la millora del barri, el qual ha estat sofrint la degradació del barri des d'anys enrere. “La inversió del grup Camper serà una gran aportació. Serà tot un canvi en la dinàmica de la degradació” explica Riera, deixant enrere els anys en què l'oci nocturn havia creat problemes dins la barriada.

La barriada de El Terreno es transforma. Can Quetglas, situat en el número 13 del carrer Rita, es converteix en un hotel de quatre estrelles. L'edifici, obra de l'arquitecte Francesc Roca i Simó, fou construït l'any 1908 i és considerat una de les joies del modernisme de la ciutat.

Els propietaris de Can Quetglas han iniciat de les obres, després d'haver rebut tots els permisos corresponents per part de l'Ajuntament. L'hotel de quatre estrelles oferirà una dotzena d'habitacions i conservarà tota l'estètica de la façana i de la part inferior de l'edifici. La construcció està catalogada com a Monument Històric Artístic Protegit.

Inversos suecs compren l'emblemàtic hostel Corona de El Terreno

La façana de l'edifici modernista destaca pels seus ornaments de gran qualitat, tant les elaborades amb ferro, com les de ceràmica i vidre que, tal i com asseguren els propietaris i responsables de la reforma, seran conservats en tot moment. "El canvi és molt bo per a la barriada. S'estan reformant molts edificis i fent coses molt boniques" asseguren des de Can Quetglas.

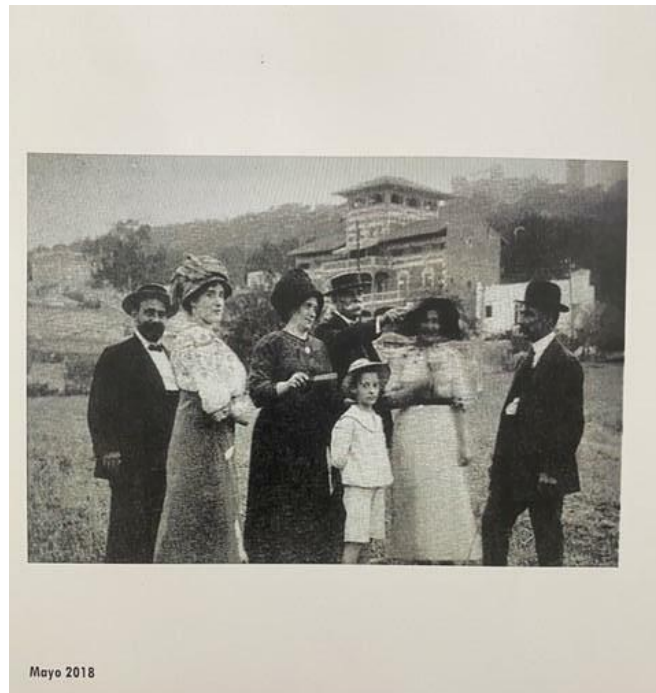


Foto antiga davant l'edifici Can Quetglas de El Terreno.

El arquitecto mallorquí Roca i Simó también es conocido por ser el autor de **Can Casasayas** (1908) y la **Pensión Menorquina** (1909) en la plaza del Mercat de Palma, que fueron declarados **bienes de interés cultural** en 2011 y construyó el edificio de Casa Roca (1908), también en Palma.

La reforma de este edificio contribuye al cambio en la barriada del Terreno. De hecho, Can Quetglas está situado a tan solo dos casas de separación del conocido hostel Corona, que ha sido adquirido por inversores suecos para reformarlo. Los extranjeros han comprado el edificio por cinco millones de euros y lo transformarán en un hotel boutique.

La 'nueva' Gomila está despertando

Los locales de ocio nocturno dan paso a diseñadores y nuevos negocios, mientras se proyectan hoteles boutique y centros educativos



El equipo de Contain se mudó hace un año y medio a la plaza de Gomila.

P. Pellicer

[Gemma Marchena](#) Palma 16/09/2021

Hace un año y medio Juan Peralta y Mauricio Obarrio decidieron dejar el taller que tenían en la privilegiada calle Sant Felio y se mudaron a la **plaza Gomila**. Un lugar inusitado entre locales de ocio nocturno y degradación que se ha visto envuelta ahora por el furor inmobiliario y constructor.

«Sospechábamos que la zona se iba a levantar», cuenta Peralta, que lidera un taller de **lámparas artesanas** de diseño. Llegó la pandemia pero también se desveló el secreto de que el grupo Camper iba a invertir en la plaza Gomila con un proyecto que abarca hasta siete edificios en la zona. El olfato no le engañó.

El equipo de Contain son los primeros que se han atrevido a irrumpir en la **nueva Gomila**, una zona que ya está atrayendo a nuevos inversores al calor de los proyectos que se están revelando en la zona. «En el taller recibimos a nuestros clientes, muchos de ellos suecos que han comprado vivienda en el barrio. El proyecto de Camper ya nos ha encargado lámparas para los exteriores». Peralta advierte que «muchas gente viene por aquí y pregunta por **locales vacíos**. Pensábamos que el cambio sería más lento pero en los últimos meses se ha acelerado el proceso».



Muchos de los locales de ocio nocturno han cerrado para siempre sus puertas y otros inversores esperan la oportunidad para abrir otro tipo de negocios más diurnos.

Vecinos y empresarios de la zona son conscientes de que Gomila está en plena **ebullición** y ya se habla de nuevos negocios, como la **posible apertura** de un Starbucks en la antigua sala Tunnel.

También se rumorea que en Tito's abrirá un **hotel Camper** al estilo del que cuenta en Berlín y Barcelona. «Es una de las opciones», dice Guillermo Reynés, el arquitecto que lidera el proyecto de Doakid-Camper que está transformando la plaza Gomila. Hans Lenz, director de Engel & Völkers Mallorca suroeste, comercializa algunas de las nuevas viviendas de **alto standing** que ahora mismo se están levantando en el barrio.



El Terreno se transforma: Can Quetglas se convierte en un hotel de cuatro estrellas

«Tanto Gomila como El Terreno van a vivir una **transformación extraordinaria**. Es una zona muy interesante, con mucho mestizaje, y vemos que hay alegría por la apuesta por el barrio. En uno o dos años estará listo **Gomila Center** y habrá restaurantes y oficinas».

Lenz advierte que se dejará atrás la degradación del ocio nocturno que imperaba en otras épocas: «El barrio debe tener una panadería, un colmado, tiendas... Se están remodelando muchos espacios nocturnos para convertirse en otro tipo de oferta».

Venta millonaria

Muy cerca de allí, el **hostal Corona** acaba de estrenar propietarios. Los hermanos Diego y Cristóbal Navarro Amate se despiden del negocio familiar que han regentado durante treinta años. El viernes firmaron el **contrato de arras** con unos inversores suecos y el edificio se ha vendido por 4,5 millones de euros.



Cristóbal y Diego Navarro, ayer ante el hostal Corona, que el viernes vendieron a inversores suecos. FOTO: Teresa Ayuga

«Mis padres compraron el hostal Corona hace tres décadas y desde entonces ha estado allí trabajando la familia. Han sido muchos años de sacrificio», cuenta Diego Navarro, que ha desechado la idea de emprender un **nuevo negocio** y piensa dar un giro a su vida. Los nuevos inversores ampliarán el edificio para convertirlo en hotel pero «mantendrán el espíritu modernista».

Navarro es consciente de la **hiperactividad** que se despierta en Gomila. «Han pasado muchos años de degradación con locales abandonados, *afters* y botellones. Los vecinos estaban asustados. La aparición de Casa Camper, los hoteles boutique y el nuevo Tito's se une a la venta de villas en El Terreno». En la misma avenida Joan Miró se yergue el edificio que albergaba **Sa Sifoneria**,

un conocido bar de Gomila. Ahora permanece cerrado y es propiedad del Grupo Piñero. Esta misma semana la *Comissió del Centre Històric i Catàleg del Model de Ciutat* analizaba el **proyecto de rehabilitación** de este edificio de viviendas para cambiar su uso a hotel de cuatro estrellas. Fuentes del grupo turístico, con sede en la plaza Mediterráneo, señalan que para este inmueble «se están estudiando **diferentes proyectos**». Piñero cuenta con más propiedades en la zona, en plena ebullición.

El edificio de Sa Sifonería, de Grupo Piñero, tiene licencia para ser un hotel de cuatro estrellas.

El que tampoco escapa de esta nueva etapa es el **antiguo Liceo Francés**, que inició el curso en el nuevo complejo educativo, en Sa Taulera. Según su director, François Cornú, «el antiguo colegio está en venta y hay potenciales compradores». El inmueble cuenta con uso educativo e inversores nacionales y extranjeros han mostrado mucho interés.

José María Ros, portavoz de la AAVV de El Terreno: «La pandemia ha solucionado el problema del ocio nocturno»

Tras décadas liderando el movimiento vecinal, **Xabier Abraham** ha dejado su cargo como presidente de la Asociación de Vecinos de El Terreno. Ha cedido el testigo a una gestora hasta que se puedan reunir de nuevo para votar una nueva presidencia. El portavoz de esta gestora provisional es Juan Ros, arquitecto y urbanista, que analiza los retos que tiene por delante el barrio.

¿En qué situación se encuentra la asociación?

—Se ha acabado la legislatura de cuatro años y Xabier Abraham ha dejado el cargo de esta asociación, que es muy reivindicativa. Hace 30 años que no se hace nada. Dicen que lo único que nos quedaba por hacer por El Terreno era llorar. Y la verdad es que por ella ha hecho más la pandemia que cualquier gobierno.

¿Por qué?

—La pandemia ha solucionado el problema del ocio nocturno. Es nuestra principal queja que no es urbanística. En una barriada de 6.000 habitantes, nos hemos encontrado con un 50 por ciento de locales cerrados y el otro 50 por ciento destinados al ocio nocturno. Aunque no lo parezca, el Passeig Marítim también forma parte de la barriada.

Además del ocio nocturno, en jaque por imperativo del virus, ¿cuáles son los principales problemas de la barriada?

—Durante años se abandonaron muchas propiedades. Tenemos problemas de accesibilidad en la barriada por el ancho de las aceras o los accesos por escaleras, que hacen el barrio inviable para personas con movilidad reducida. También sufrimos la falta de aparcamiento y cables colgando. Antes de la pandemia había muchos locales de ocio nocturno sin licencia en funcionamiento. Además, tenemos un problema con el tránsito rodado. El 80 por ciento del barrio está atravesado por tránsito rodado, desde Gomila hasta Portopí. Tenemos un gran desnivel y estamos atravesados por una autopista.

En la zona ahora mismo hay una fuerte inversión privada pero también hay proyectos públicos.

—Llevan años hablando del Pla Litoral de Ponent. Ahora mismo la inversión más visible es la del grupo Camper en Gomila. Es un lugar con potencial, desde el Passeig Marítim hasta Bellver. Carecemos de zonas deportivas y el parque de la Cuarentena por fin será accesible por las escaleras. Estamos intentando que los inversores privados se sumen a nuestra causa.

También habrá inversiones como la piscina de s'Aigo Dolça.

—Estamos contentos pero no conformes porque solo hay dos o tres grandes actuaciones públicas. La piscina será un aparcamiento encubierto con un bar. En cuanto a la conectividad, hay siete entradas escaleras proyectadas y van a realizar la más cara. Es una escalera mecánica solo de subida.

Por otro lado, el proyecto del Passeig Marítim reducirá su tráfico. ¿Cómo afectará a la barriada?

—Habrá un aparcamiento disuasorio cuando se lleve a cabo la actuación del Passeig Marítim pero densificará el tráfico en Joan Miró. No se han preocupado por esta cuestión y sería fácil de regular si hubiera más semáforos.

En los próximos años se vivirán grandes cambios en la zona.

—Hemos tenido más de cien reuniones con el Ajuntament por diferentes puntos y hay buena predisposición. Me imagino que las inversiones públicas se acelerarán un poco más ahora. Algunos vecinos se quejan de la esquina de su calle pero la solución para esta barriada es que se arreglasen varios temas a la vez. Eso sí, hay predisposición del Ajuntament pero no actuación.

¿Temen que la inversión privada gentrifique el barrio?

—Bienvenida sea la inversión privada. Espero que los inversores se apunten a la mejora del barrio. Hay pequeñas cosas que con arreglarlas mejorarían mucho la barriada.

5. DADES DEMOGRÀFIQUES

A les següents dades analitzades, extretes del padró municipal a 01/01/2020, podem observar les dades de la població dels barris de Cala Major, El Terreno i Sant Agustí per grups d'edat i sexe.

Població de Palma per grups d'edat, sexe, barri i centres de Serveis Socials. Padró municipal a 1-1-2020													
	Total	Homes						Dones					
		Total	De 0 a 15 anys	De 16 a 29 anys	De 30 a 44 anys	De 45 a 64 anys	De 65 i més anys	Total	De 0 a 15 anys	De 16 a 29 anys	De 30 a 44 anys	De 45 a 64 anys	De 65 i més anys
Palma	456.044	223.580	34.101	37.153	58.209	63.150	30.967	232.464	32.303	37.038	57.130	64.209	41.784
Ponent	59.829	28.963	3.846	4.488	7.674	8.485	4.470	30.866	3.532	4.808	7.846	9.022	5.658
Cala Major	6.671	3.330	331	459	1.102	1.058	380	3.341	290	552	1.062	1.004	433
El Terreno	7.085	3.475	422	531	1.012	1.092	418	3.610	391	596	1.056	1.038	529
Sant Agustí	5.767	2.771	351	358	716	866	480	2.996	294	423	816	890	573

Font: elaborat per l'Àrea d'Igualtat a partir de dades del Padró municipal de l'Ajuntament de Palma

Podem observar que la meitat de la població dels barris són procedents d'altres països. D'aquí la necessitat de cursos d'idiomes i de diverses ajudes per poder integrar-se als barris, ja que en un gran percentatge no hi ha sentiment de pertinença als barris.

Població de Palma per continent de naixement, sexe, barri i centres de Serveis Socials. Padró municipal a 1-1-2020																	
	Total	Homes								Dones							
		Total	Espanya	UE-28	Resta d'Europa	Llatinoamèrica	Àsia	Àfrica	Altres	Total	Espanya	UE-28	Resta d'Europa	Llatinoamèrica	Àsia	Àfrica	Altres
Palma	456.044	223.580	156.250	21.714	1.972	28.138	5.680	9.137	689	232.464	161.842	23.955	2.884	33.477	4.335	5.231	740
Ponent	59.829	28.963	17.887	5.617	360	3.577	825	490	207	30.866	18.307	6.268	576	4.295	821	398	201
Cala Major	6.671	3.330	1.534	974	64	566	50	124	18	3.341	1.338	1.042	96	709	50	88	18
El Terreno	7.085	3.475	1.710	854	45	516	230	90	30	3.610	1.720	887	65	617	218	80	23
Sant Agustí	5.767	2.771	1.372	888	54	351	51	33	22	2.996	1.375	1.049	84	373	62	23	30

Població de Palma per continent de nacionalitat, sexe, barri i centres de Serveis Socials. Padró municipal a 1-1-2020																	
	Total	Homes								Dones							
		Total	Espanya	UE-28	Resta d'Europa	Llatinoamèrica	Àsia	Àfrica	Altres	Total	Espanya	UE-28	Resta d'Europa	Llatinoamèrica	Àsia	Àfrica	Altres
Palma	456.044	223.580	170.311	26.249	1.538	12.154	5.363	7.457	508	232.464	180.349	27.217	2.313	13.805	3.915	4.343	522
Ponent	59.829	28.963	19.528	6.612	300	1.425	621	327	150	30.866	20.660	7.035	447	1.739	605	244	136
Cala Major	6.671	3.330	1.763	1.127	56	252	28	88	16	3.341	1.620	1.205	90	309	35	69	13
El Terreno	7.085	3.475	1.945	988	44	229	172	71	26	3.610	2.029	1.022	56	251	178	57	17
Sant Agustí	5.767	2.771	1.490	1.059	44	125	22	15	16	2.996	1.527	1.181	64	157	29	16	22

El nombre de persones majors de 16 anys que no saben ni llegir ni escriure o que no tenen estudis o els tenen primaris supera al nombre de persones amb estudis secundaris i superiors. A causa d'aquesta mancança d'estudis les famílies no tenen les habilitats ni els recursos per poder ajudar als seus fills i filles amb els estudis.

Població de 16 i més anys de Palma per nivell d'estudis, sexe, barri i centres de Serveis Socials. Padró municipal a 1-1-2020													
	Total	Hombre						Mujer					
		Total	No sap llegir ni escriure o sense estudis	Primària, EGB, ESO o equiv.	Estudis secundaris	Estudis superiors	Desconegut	Total	No sap llegir ni escriure o sense estudis	Primària, EGB, ESO o equiv.	Estudis secundaris	Estudis superiors	Desconegut
Palma	389.640	189.479	36.901	61.621	51.058	34.866	5.033	200.161	40.510	57.222	53.689	45.054	3.686
Ponent	52.451	25.117	2.873	6.785	7.731	7.169	559	27.334	3.293	6.540	8.250	8.748	503
Cala Major	6.050	2.999	420	1.102	877	548	52	3.051	342	965	953	735	56
El Terreno	6.272	3.053	347	906	935	779	86	3.219	352	843	947	1.010	67
Sant Agustí	5.122	2.420	212	657	783	721	47	2.702	237	664	866	889	46

Un elevat nombre d'unitats de convivència, segons el padró municipal estan compostes per un membre.

Nombre d'unitat de convivència residents a Palma per membres i sectors de Serveis Socials. Padró municipal a 1-1-2020							
	Total	1 membre	2 membres	3 membres	4 membres	5 membres	6 i més membres
Palma	187.747	67.880	45.890	32.121	24.650	9.670	7.536
Ponent	27.957	12.510	6.822	3.949	2.875	1.096	705
Cala Major	3.656	1.982	919	404	211	94	46
El Terreno	3.606	1.844	864	434	275	109	80
Sant Agustí	2.934	1.409	778	379	250	75	43

Al barri de El Terreno és on trobem més infants i joves d'entre 0 i 17 anys, tot i que un 70% dels participants a les activitats i tallers comunitaris són de Cala Major.

Població de 0 a 17 anys de Palma per sexe, trams d'edat, barri i centres de Serveis Socials. Padró municipal a 1-1-2020													
	Total	Hombre						Mujer					
		Total	00-02 anys	03-05 anys	06-11 anys	12-15 anys	16-17 anys	Total	00-02 anys	03-05 anys	06-11 anys	12-15 anys	16-17 anys
Total general	75.197	38.625	5.500	6.145	13.330	9.126	4.524	36.572	5.186	5.707	12.672	8.738	4.269
Ponent	8.493	4.406	602	696	1.457	1.091	560	4.087	519	576	1.441	996	555
Cala Major	715	379	49	61	138	83	48	336	42	42	131	75	46
El Terreno	946	497	77	86	150	109	75	449	58	71	145	117	58
Sant Agustí	738	397	52	65	146	88	46	341	53	46	119	76	47

Les següents dades són extretes dels CMSS Ponent on podem observar la feina feta l'any 2019 als barris de Cala Major, El Terreno i Sant Agustí. Van dur a terme un elevat nombre d'ajudes, sobretot al barri de Cala Major.

Persones ateses per barri i grup d'edat durant l'any 2019										
CENTRE	BARRI	Petita infància	Infància	Preadolescència	Adolescència	Joves	Adults	Vellesa	No consta	Total general
CENTRE PONENT	CALA MAJOR	27	51	22	12	53	220	36	1	422
	EL TERRENO	11	36	25	13	36	148	35	1	305
	SANT AGUSTI	6	13	12	8	13	82	23	1	158
Total CENTRE PONENT		85	204	127	96	236	947	277	6	1.578

Expedients treballats per barri durant l'any 2019

CENTRE PONENT	CALA MAJOR	200
	EL TERRENO	148
	SANT AGUSTI	74
Total CENTRE PONENT		943

Diagnòstics per barri - 2019

CENTRE	BARRI	Diagnòstic general	Total
CENTRE PONENT	CALA MAJOR	Dificultats de convivència/relació	28
		Dificultats econòmiques	246
		Dificultats personals	56
		Risc per a l'integritat de les persones	12
		Necessitat d'informació	64
		Dificultats d'inserció	122
	Total CALA MAJOR		528
	EL TERRENO	Dificultats de convivència/relació	20
		Dificultats econòmiques	134
		Dificultats personals	56
		Risc per a l'integritat de les persones	7
		Necessitat d'informació	43
		Dificultats d'inserció	88
	Total EL TERRENO		348
	SANT AGUSTI	Dificultats de convivència/relació	13
		Dificultats econòmiques	62
		Dificultats personals	35
		Risc per a l'integritat de les persones	3
		Necessitat d'informació	23
Dificultats d'inserció		37	
Total SANT AGUSTI		173	

Nº d'ajudes autoritzades PER BARRI - 2019

CENTRE	BARRI	Prest. Pare	Nº Ajudes
CENTRE PONENT	CALA MAJOR	COBERTURA DESPESES HABITATGE	54
		COBERTURA NEC. BÀSIQUES VITALS	298
		BECA INFÀNCIA EN RISC	36
		COBERTURA DESPESES MANTENIMENT/EQUIPAM	17
		COBERTURA DESPESES EDUCACIÓ	8
		COBERTURA DESPESES TRANSPORT	10
		COBERTURA DESPESES INTEGRACIÓ	17
		COBERTURA DESPESES TRAMITACIÓ	2
		COBERTURA DESPESES SANITÀRIES	3
		COBERTURA DESPESES ATENCIÓ PERSONAL	10
	Total CALA MAJOR		455
	EL TERRENO	COBERTURA DESPESES HABITATGE	31
		COBERTURA NEC. BÀSIQUES VITALS	137
		BECA INFÀNCIA EN RISC	10
		COBERTURA DESPESES MANTENIMENT/EQUIPAM	20
		COBERTURA DESPESES EDUCACIÓ	3
		COBERTURA DESPESES INTEGRACIÓ	17
		Neteja domestica	1
		COBERTURA DESPESES SANITÀRIES	6
	COBERTURA DESPESES ATENCIÓ PERSONAL	30	
	Total EL TERRENO		255
	SANT AGUSTI	COBERTURA DESPESES HABITATGE	23
		COBERTURA NEC. BÀSIQUES VITALS	90
		BECA INFÀNCIA EN RISC	14
		COBERTURA DESPESES MANTENIMENT/EQUIPAM	9
		COBERTURA DESPESES TRANSPORT	1
		COBERTURA DESPESES INTEGRACIÓ	10
		COBERTURA DESPESES TRAMITACIÓ	4
		COBERTURA DESPESES SANITÀRIES	1
	COBERTURA DESPESES ATENCIÓ PERSONAL	9	
	Total SANT AGUSTI		161

6. ENTITATS I SERVEIS

Un annex al diagnòstic comunitari és el Catàleg d'Entitats i Serveis de Cala Major, Sant Agustí i El Terreno on hi trobem les Entitats i Serveis amb recursos per infants, joves i les seves famílies que es detallen a continuació:

	CALA MAJOR SANT AGUSTÍ	EL TERRENO
SERVEIS MUNICIPALS	Poliesportiu Rudy Fernández Servei Dinamització jove 'DINAMO' Casal de barri Sant Agustí	CMSS de Ponent Servei de dinamització jove 'DINAMO' Casal de barri El Terreno
EDUCACIÓ	CEIP Gènova Fundació Natzaret Centre socioeducatiu Can Tàpera Col·legi BIC Sant Agustí (Balears International College)	AMIPA Col·legi La Immaculada Col·legi Concertat la Immaculada Col·legi Privat Lycéu Francès Col·legi Suec Svenska Skolan CEIP El Terreno Fundació Natzaret

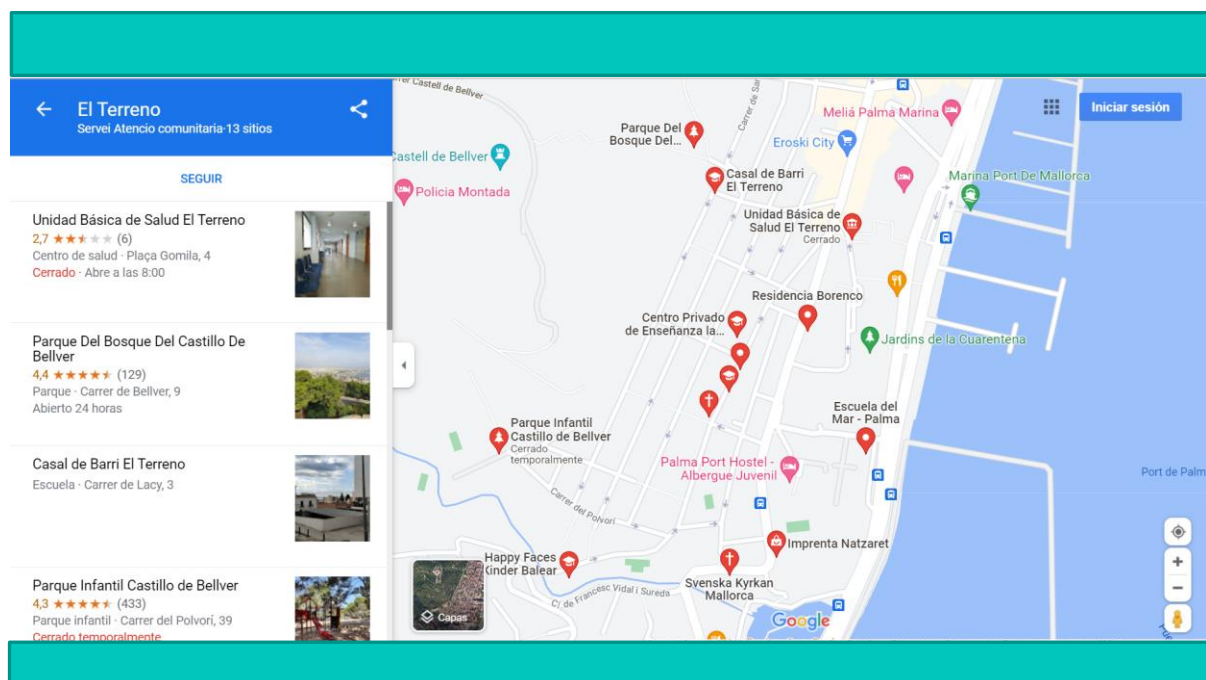
		EAPN (CaixaProinfància) Fundació socioeducativa S' Estel. Centre es Mussol Guarderia Happy Faces Kinder
SERVEIS DE SALUT	Centre de salut St. Agustí - Cas Català	Unitat Bàsica de Salut (UBS)
ASSOCIACIONS SENSE ÀNIM DE LUCRE	Associació de veïns de Cala Major i St. Agustí Associació de gent gran de St. Agustí	Associació Mallorquina d'Acció Social Associació de veïns Bellver- El Terreno
ONG	Càritas	Banc del Coneixement Grup d'Acció Social (GAS) de Càritas
ALTRES	Fundació Miró Mallorca	Parròquia "Nuestra Señora de la Salud"

7. MAPEIG

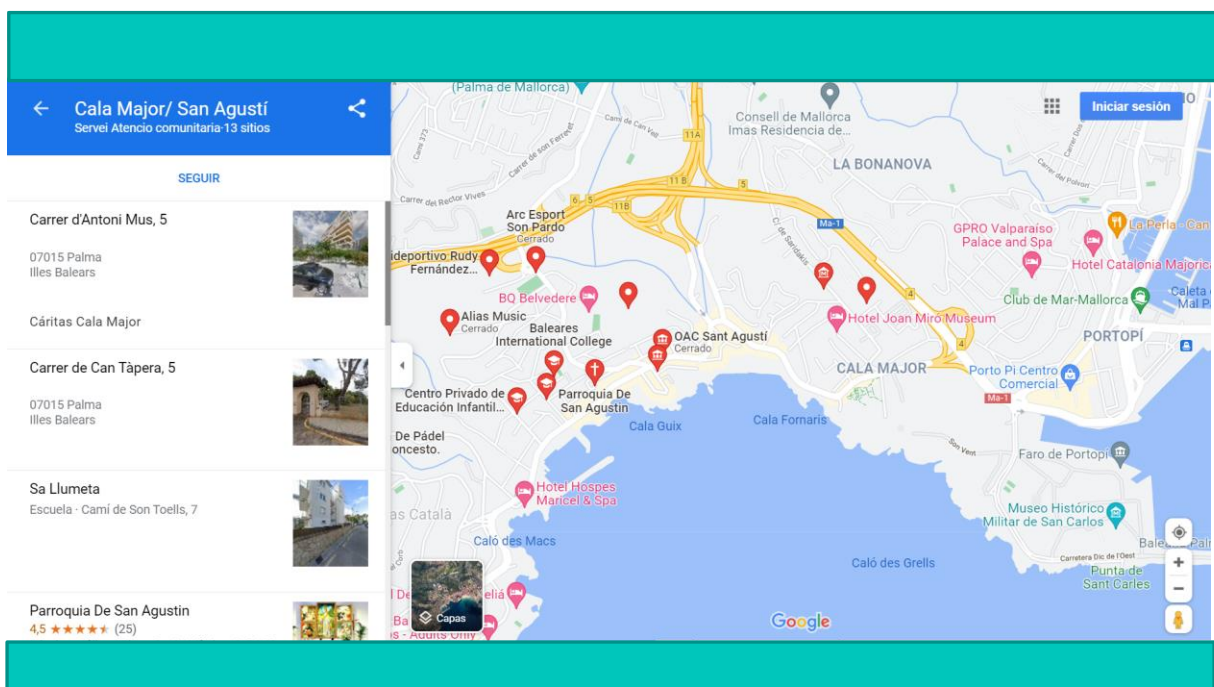
Després de recórrer els barris de El Terreno, Cala Major i Sant Agustí es va realitzar un mapeig digital dels barris on hi podem trobar les Entitats i Serveis, abans esmentats, senyalitzats i amb una petita descripció de cada recurs per poder donar a conèixer als veïns i veïnes dels barris tots els recursos, relacionats amb infants, joves i famílies, que tenen al seu abast.

A través dels següents enllaços es pot accedir al mapeig de cada un dels barris:

El Terreno: <https://goo.gl/maps/H8LddP9vbcqe4t2A9>



Cala Major/ Sant Agustí: <https://goo.gl/maps/JaTP868TC5Guhx8K6>



8. RECURSOS I NECESSITATS DETECTADES

Per dur a terme el Diagnòstic Comunitari Participatiu ha estat clau l'aportació d'Entitats, dels Serveis i dels veïns i les veïnes dels barris de Cala Major, Sant Agustí i El Terreno. A través d'enquestes, de la Comissió d'Infància i Joves, de la Comissió de Participació i de les peticions i suggeriments a través de les xarxes socials i a peu de carrer, hem pogut obtenir la visió dels barris a través de les persones que hi viuen i hi fan feina. Gràcies a la participació hem pogut conèixer els recursos que hi ha als tres barris, allò que els hi agrada i les necessitats o allò que els hi agradaria millorar o canviar dels seus barris.

Allò que els veïns i veïnes millorarien o canviarien dels barris i les necessitats que s'han detectat a les Comissions, col·loquis i enquestes són les següents:

El Terreno	Cala Major	Sant Agustí
<p>Necessitats detectades:</p> <p>Manca d'interculturalitat.</p> <p>Zones brutes (Ex: Escala Joan Miró).</p> <p>Manca d'infraestructures per a infants (Parcs infantils i recursos per a menors en general).</p> <p>Desigualtats de nivell de vida.</p> <p>Manca d'espais públics, places o llocs on poder-se reunir els veïns i les veïnes del barri*.</p> <p>Manca d'espais verds*.</p> <p>Accessibilitat a les diferents zones del barri.</p>	<p>Necessitats detectades:</p> <p>Manca d'interculturalitat.</p> <p>Zones brutes (Ex: Pullman).</p> <p>Manca d'infraestructures per a infants (Parcs infantils i recursos per a menors en general).</p> <p>Desigualtats de nivell de vida.</p> <p>Manca d'espais públics, places o llocs on poder-se reunir els veïns i les veïnes del barri*.</p> <p>Manca d'espai públic per la tercera edat.</p> <p>Manca d'espais verds**.</p> <p>Accessibilitat a les</p>	<p>Necessitats detectades:</p> <p>Manca d'interculturalitat.</p> <p>Manca d'infraestructures per a infants (Parcs infantils i recursos per a menors en general).</p> <p>Desigualtats de nivell de vida.</p> <p>Manca d'espais públics, places o llocs on poder-se reunir els veïns i les veïnes del barri*.</p> <p>Manca d'espais verds**.</p> <p>Accessibilitat a les diferents zones del barri.</p> <p>Necessitat de crear una xarxa, per grups de col·lectius, ja que hi ha</p>



Necessitat de crear una xarxa per grups de col·lectius, ja que hi ha moltes famílies que no compten amb cap xarxa*.

Donar a conèixer i promoure l'ús dels recursos, espais, serveis, activitats i oportunitats que hi hagi al territori.

Manca d'activitats i tallers per als menors.

Manca d'activitats per a famílies i la comunitat en general.

Problemes d'aparcament públic.

Manca de control de l'oci nocturn.

Manca de carril bici a Joan Miró.

Manca de semàfors i de passos de vianants a Joan Miró.

Manca d'activitats als casals i difícil accés al casal del barri per les llistes d'espera i els requeriments.

Manca de presència policial.

Millorar la seguretat.

Manca d'infraestructures esportives per als joves.

Dificultat d'accés al Casal del barri pel seu emplaçament geogràfic, ja que dificulta el seu accés a les persones majors, famílies o persones amb mobilitat reduïda o

diferents zones del barri.

Necessitat de crear una xarxa, per grups de col·lectius, ja que hi ha moltes famílies que no contenen amb cap xarxa*.

Donar a conèixer i promoure l'ús dels recursos, espais, serveis, activitats i oportunitats que hi hagi al territori.

Donar les ajudes d'aliments a les persones segons els barris al que pertanyen, per evitar els desplaçaments i la càrrega a les persones majors i les famílies que es mouen en transport públic.

Manca d'activitats i tallers per als menors.

Manca d'activitats familiars.

Problemes d'aparcament públic.

Manca de control de l'oci nocturn.

Manca de carril bici a Joan Miró.

Manca d'activitats als casals i difícil accés al casal del barri per les llistes d'espera i els requeriments.

Manca de presència policial.

Millorar la seguretat.

Manca d'infraestructures esportives per als joves.

moltes famílies que no compten amb cap xarxa*.

Donar a conèixer i promoure l'ús dels recursos, espais, serveis, activitats i oportunitats que hi hagi al territori.

Manca d'activitats i tallers per als menors.

Manca d'activitats familiars.

Problemes d'aparcament públic.

Manca d'activitats als casals i difícil accés al casal del barri per les llistes d'espera i els requeriments.

Manca d'infraestructures esportives per als joves.

Manca d'una biblioteca.

Reforçar la línia EMT i que arribi a Son Espases.

necessitats especials.

Supervisar el turisme i el legal dels Pullman.

* Durant la prospecció dels barris i a través de les enquestes realitzades i col·loquis que hem anat fent durant aquest any per detectar les necessitats a treballar, hem vist que la manca d'espais verds i públics on les famílies hi poden accedir per tenir un lloc de quedada tranquil i segur, és gairebé inexistent. Tant El Terreno, com Cala Major i Sant Agustí gairebé no disposen d'espais on poder anar a passar el dia i crear una xarxa d'amistats en què les famílies puguin desenvolupar-se socialment i es puguin sentir com a part de la barriada en la que viuen. Majoritàriament, les famílies han fet ús dels serveis que s'ofereixen des del Projecte d'Intervenció Comunitària a les instal·lacions de la Fundació Natzaret, on comptem amb uns jardins amples, pista de futbol i bàsquet, hort comunitari i diferents sales on es desenvolupen els tallers que s'organitzen en funció de les necessitats detectades.

Els veïns i veïnes dels barris de El Terreno, Sant Agustí i Cala Major coincideixen amb les potencialitats dels tres barris que es detallen a continuació:

- Multiculturalitat.
- Història, identitat del barri
- Potencialitat d'algunes zones.
- CMSS de Ponent.
- Projecte d'Intervenció Comunitària.
- Treball socioeducatiu.
- Comissions dels barris per treballar en xarxa.
- Proximitat al mar i les vistes del barri.
- Fundació Miró i Fundació Natzaret.
- Activitats que es van realitzant i es realitzaran al barri.
- Naturalesa i tranquil·litat (excepte de la zona de plaça Gomila i Joan Miró).
- Tenir devora el Castell de Bellver.
- Les activitats de CaixaProinfància.

A les diverses Comissions on participem, les Entitats i Serveis dels barris van oferir la seva ajuda per a millorar els barris de la següent manera:

- A través de l'educació per la salut i treballs comunitaris.
- Compartir els nostres coneixements i treballar en xarxa.
- Intentar que s'augmenti el pressupost de CaixaProinfància per arribar a un major nombre de menors.
- Ajudar amb els mitjans dels que disposem.
- Compartir diagnòstics de les Entitats.
- Obrint la Fundació als veïns i veïnes del barri i crear-ne activitats específiques per ells i elles.
- Cessió d'espais per reunir-nos les diferents comissions i taules.

Els veïns i veïnes dels barris pensen que el Servei d'Atenció Comunitària conveniat amb l'Ajuntament de Palma pot ajudar a millorar els barris amb les següents actuacions:

- Realitzant més activitats per infants, joves i famílies.
- Fent pressió per a que hi hagi més zones d'oci per infants.
- Fent pressió per que hi hagi una biblioteca (Sant Agustí).
- Intentar que millorin els serveis de la EMT.
- Intentar que hi hagi més espais verds i més aparcaments públics.
- Pressionar per a que s'inverteixi més als barris.
- Incentivar a les famílies i residents dels barris a ser participatius dels projectes que es duen a terme per millorar els barris.

9. LÍNIES PRIORITÀRIES D'INTERVENCIÓ

A partir de les necessitats detectades als barris de El Terreno, Cala Major i Sant Agustí a través dels col·loquis, les enquestes i el Servei d'Atenció Comunitària es prioritzen les següents línies d'intervenció:

- **PARTICIPACIÓ COMUNITÀRIA:**

- Activitats comunitàries i accions socials inclusives amb diferents interessos/consciència social per a tota la comunitat.
- Donar suport i/o millorar els espais públics per a l'ús i el benestar dels veïns i veïnes.
- Identificar necessitats i actuacions per millorar els espais públics i els materials urbans.
- Definir i/o crear nous canals d'informació oberts a la comunitat per obtenir plans/projectes de recursos comunitaris.
- Promoure la implicació dels infants i joves en la dinàmica dintre de la comunitat a fi d'aconseguir una participació activa.
- Donar suport i treballar en xarxa amb les entitats i plataformes comunitàries de la barriada amb la finalitat d'aconseguir que la població diana hi participi.
- Identificar els recursos externs i els seus costos per al desenvolupament de les propostes comunitàries en conjunt amb CMSS Ponent i les diferents entitats que hi col·laboren.

- **ATENCIÓ A INFANTS, JOVES I LES SEVES FAMÍLIES:**

- Activitats/actuacions de caire esportiu enfocat a tota la comunitat, especialment a infants i joves que manquen d'espai i de recursos per a poder desenvolupar-se socialment i de manera activa mitjançant l'esport.
- Col·laborar amb els recursos i entitats de caire socioeducatiu dels barris que atenen als infants, joves i les seves famílies.
- Fomentar i donar suport a les xarxes i/o entitats dels barris per tal d'aconseguir una participació activa per part de la comunitat.



- Organitzar activitats tant d'oci, com esportives, educatives, etc. que siguin obertes per a la comunitat en general i, sobretot, a la població d'infants i joves que manquen de xarxa d'amistats i/o d'espais on poder desenvolupar-se socialment fora del context escolar.
- Treballar juntament amb els joves i les famílies per a facilitar-los l'accés al nostre servei com a pont per a la inserció al món laboral.

- TREBALL AMB LES FAMÍLIES
 - Promoció de participació ciutadana en les activitats programades des dels serveis per a fomentar la inserció de les famílies dins la cultura i identitat dels barris.
 - Organització d'activitats en naturalesa de prevenció d'hàbits poc saludables i enfocat a fomentar activitats d'oci fora de l'escola.
 - Facilitar a les famílies l'accés a la formació i a la derivació de programes d'inserció laboral.
 - Foment i/o suport a xarxes i/o taules d'entitats educatives (formal i no formals) del barri.

- EDUCACIÓ PER AL CIVISME I CONSCIENCIACIÓ DEL SEU ENTORN I DE CAIRE SOCIOSANITARI
 - Actuacions/projectes per a la conscienciació d'hàbits saludables per a una vida sana enfocat tant als joves, infants i a les famílies en general.
 - Actuacions/projectes per fomentar el respecte, l'educació i el benestar individual i col·lectiu amb la resta de persones i amb l'espai públic, així com la salut i el benestar comunitari en general.
 - Actuacions/projectes per el foment del civisme, convivència i respecte veïnal.
 - Actuacions/projectes per a la promoció de respecte de normes i bon ús de l'espai públic, del mobiliari de les entitats i recursos on s'hi realitzen activitats, i de les instal·lacions dels barris, per tal que hi pugui gaudir tota la ciutadania, mitjançant la promoció d'una convivència cívica regida principalment pels principis de respecte mutu i tolerància.

- Actuacions/projectes i/o serveis de mediació i resolució de conflictes que atempten al benestar comunitari.
- Actuacions/projectes de sensibilització i actuació mediambiental per l'entorn comunitari on les famílies i els infants i joves s'hi desenvolupen socialment.

El Servei d'Atenció Comunitària de la Fundació Natzaret, tenint en compte les necessitats detectades als barris de Cala Major, Sant Agustí i El Terreno i donant prioritat als infants, joves i famílies derivades dels CMSS Ponent durant tot l'any 2021 ha realitzat diverses activitats i tallers: 'Taller Pintar Sal de Colors', 'Taller de Collars i Polseres', 'Taller de Slime', 'Decoració de Camisetes', 'Taller de Plastilina Casolana', 'Taller de Pintura Casolana', 'Taller Jocs de Taula', 'Gimcanes S.A.C', 'Taller de Sabó Casolà', 'Taller de Manualitats', 'Taller de Dança Conscient', 'Taller Trenes Africanes', 'Introducció Macramé'.

Un dels objectius és desenvolupar activitats familiars on poder treballar els valors, el respecte, els rols familiars, les habilitats socials... Gràcies als tallers de cuina en família no només s'ha pogut assolir aquest objectiu, sinó que han pogut conèixer i adquirir nous coneixements de vida saludable.

Alguns dels tallers de cuina han estat els següents; 'Taller de Cuina Dolça', 'Taller d'any Nou Xinès', 'Taller de cuina saludable', 'Taller de Cuina amb Família', 'Cuina amb Família II', 'Taller de Reposteria Dolça', 'Taller Desdejuni Saludable', 'Taller del Plat al Conte', i 'Taller "Vols aprendre a fer Pizza"'.

Amb la finalitat de fomentar l'activitat física, treballar l'estimulació cognitiva i sensorial, afavorir l'expressió d'emocions i reforçar la comunicació assertiva, s'han realitzat tallers destinats a; 'Dia de la Pau i no Violència', 'Taller de diada de Jocs Populars', 'Taller de Reciclatge', 'Castell de Bellver', 'Actuació d' Educaclovn', 'Taller d'activitats assistides amb animals', 'Taller de Reforç Educatiu', 'Formació Gestib' i 'Espai Virtual'.

Per a poder intervenir a les necessitats esmentades es realitzaran les següents intervencions i projectes durant els propers anys:

- Contacte permanent amb centres de salut per a poder realitzar diversos tallers de caire socio sanitari.
- Programa de Competències Laborals Bàsiques conjuntament amb CMSS Ponent, per als joves de 16 a 30 anys amb la finalitat de tenir una inserció sociolaboral positiva.
- Diversos tallers de caire socioeducatiu per a tractar les necessitats detectades durant la prospecció per a infants i joves (interculturalitat, reforç, acompanyament emocional, idiomes, etc)
- Tallers d'habilitats parentals.
- Sortides comunitàries.
- Activitats en naturalesa de prevenció d'hàbits no saludables.
- Recursos i activitats per a omplir el temps lliure i d'oci fora de l'àmbit escolar.
- Recurs de Centre Obert per oferir cobertura als i a les menors que no es poden permetre pagar activitats extraescolars i/o s'han quedat sense plaça durant les vacances d'hivern i durant els mesos d'estiu.
- Sortides i activitats de caire cultural.

10. CONCLUSIÓ.

Des del Servei d'Atenció Comunitària de la Fundació Natzaret vam iniciar el mes de gener la prospecció dels barris de El Terreno, Cala Major i Sant Agustí amb la finalitat de realitzar aquest Diagnòstic Comunitari Participatiu a fi de poder arribar a conèixer la xarxa d'entitats que hi ha als barris esmentats. Poder conèixer els recursos i necessitats dels barris ens ha ajudat a poder planificar, conjuntament amb CMSS de Ponent i altres Entitats i Serveis, les activitats realitzades al llarg del primer any del Projecte d'Intervenció Comunitària conveniat amb l'Ajuntament de Palma.

Cal esmentar que ha predominat el factor de la COVID, que ha afectat a la nostra manera de treballar i, per tant, a la nostra intervenció comunitària, ja que tant els espais com la ràtio de participants a les diferents activitats s'han vist afectades per les mesures establertes durant la pandèmia, i per aquesta raó han estat reduïdes. Les activitats s'han dut a terme seguint totes les mesures de distància i d'higiene i han transcorregut de manera positiva.

Vam realitzar un mapeig i un catàleg de totes les entitats potencialment col·laboradores i/o prestadores de serveis amb la finalitat de poder conèixer els diferents serveis amb els quals compta la comunitat que ajuden a que els membres d'aquesta tinguin accés a la diversitat cultural que hi pot haver als barris. Vam liderar la Comissió d'Infants i Joves de Cala Major conjuntament amb CMSS de Ponent. Hem participat a les Comissió d'Entitats. Vam crear les xarxes socials d'Instagram i Facebook per donar a conèixer el nostre servei i poder rebre suggeriments a través de les xarxes socials. Hem participat a les activitats de CaixaProinfància de la Fundació Natzaret i de Can Tàpera per poder conèixer la visió dels barris dels infants i joves. Vam realitzar una enquesta als veïns i veïnes dels barris per recollir tota la informació per poder elaborar el diagnòstic participatiu.

La nostra tasca de prospecció encara es manté activa, ja que ens trobem fent col·laboracions amb altres agents clau del territori, com el CMSS Ponent, Centres de Salut, CEIP, IES, AMPAS, centres de caire religiós, AA.VV, Càritas, 3a edat ..., a fi de poder arribar a més gent. Com bé hem esmentat abans, la situació de la pandèmia ens ha posat moltes traves, començant des de dificultar la planificació d'activitats i

desenvolupament d'aquestes, fins a limitar les places a les activitats de manera notable, cosa que ens dificulta poder complir els objectius treballats en les necessitats detectades dins la seva totalitat.

Els primers mesos la intervenció duta a terme no fou tan presencial, ja que no va ser possible poder estar present a peu de carrer de manera consistent i participar amb les entitats, de manera que, majoritàriament, el nostre estudi i detecció de les diferents necessitats va ser a través de reunions via online amb les organitzacions clau dels barris, col·laboracions en activitats programades amb altres entitats (com per exemple, gimcanes dutes a terme a espais públics amb INFOCOVID sense la possibilitat de poder fer-ne difusió per evitar que es creàs aglomeració de gent, i així, poder mantenir les mesures de seguretat referent a la COVID i activitats puntuals a les instal·lacions de Can Tàpera) i anar informant a les diferents entitats, CEIP, I.E.S, ... de la nostra existència a través de fulls informatius, grups de difusió, penjar cartells, etc. Una vegada es van millorar les mesures sanitàries la nostra presència a peu de carrer va ser més presencial, podent realitzar les enquestes i les reunions de manera presencial.

També, hem elaborat un qüestionari per a poder recollir informació clau sobre aspectes del seu entorn, com què agrada, què canviarien, quins espais tenen, serveis per als menors, coneixement d'activitats...

Gràcies a aquestes intervencions, hem pogut anar recollint dades i fer observacions sobre quines dinàmiques de barri hi ha, identitat cultural dels diferents barris, quins espais públics hi ha i de quina manera passa el temps la gent quan no és a casa, conèixer els diferents serveis amb els que compten els diferents barris que ajuden a que la gent es relacioni i tingui un element unificador. També, hem participat a les activitats impulsades que s'han organitzat a les barriades, com per exemple, la Taula d'Habitatge Digne que van organitzar des de l'O.A.C de Sant Agustí, amb la finalitat de poder arribar als individus del barri de Cala Major i Sant Agustí, i poder assabentar-los dels drets que tenen com a inquilins, de les ajudes a les quals poden accedir, com sol·licitar un advocat d'ofici, etc. Cal esmentar que tant reunions presencials, com festes de barri i/o activitats d'associacions han estat pràcticament inexistentes a causa de la situació de la pandèmia, però hem fet tot allò possible per a poder treballar de la manera millor possible, sempre considerant la situació de la COVID i treballant en xarxa duent a terme reunions online, afavorint la possibilitat de connectar els barris i

arribar a totes les famílies, infants i joves dels barris afavorint poder accedir a les activitats i tallers.

Gràcies a aquestes col·laboracions i al fet que a la Fundació Natzaret comptem amb el programa CaixaProinfància, que es destina a menors de 0 a 18 anys per a trencar amb el cercle de la pobresa infantil oferint suport i reforç escolar a través d'estudi assistit i activitats pedagògiques a les instal·lacions de la Fundació Natzaret, ens trobem que arribem a moltes famílies de les diferents barriades i que, directament, elles ens fan arribar peticions i ens assabenten sobre les necessitats que hi pugui haver a les barriades on viuen del sector Ponent, la qual cosa afavoreix el desenvolupament de construcció d'un diagnòstic de caire més participatiu. La mateixa comunitat defineix i identifica les dificultats que pateixen, i les peculiaritats i potencialitats amb les que es poden comptar a l'hora de dur a terme una intervenció comunitària intercultural.