



MEMÒRIA 2020

FUNDACIÓ
NATZARET

Natzaret



ÍNDEX

- _PRESENTACIÓ
 - _LA FUNDACIÓ NATZARET
 - _MISSIÓ, VISIÓ, VALORS
 - _EL MODEL EDUCATIU DE LA FUNDACIÓ
 - _ELS SERVEIS D'ACOLLIMENT PER A LA INFÀNCIA I ADOLESCÈNCIA
 - _QUART CREIXENT
 - _LLAR LLEVANT
 - _PISTA D'ATERRATGE
 - _PER UN FUTUR
 - _EMANCIPACIÓ +18
 - _PISOS D'AUTONOMIA I EMANCIPACIÓ
 - _INSERCIÓ I ORIENTACIÓ LABORAL
 - _PORTAL OBERT
 - _EQUIP DE SUPORT
 - _PROGRAMA PER A PERSONES AMB DISCAPACITAT
 - _SERVEI D'HABILITACIÓ I TERÀPIA OCUPACIONAL
 - _PROGRAMES DE SUPORT
 - _PROGRAMA DE COMPETÈNCIES FAMILIARS
 - _EDUCANT
 - _CAIXA PROINFÀNCIA
 - _TOT RODAT
 - _QUALITAT
 - _XARXES DE TREBALL
 - _TREBALLAM AMB
 - _SERVEIS GENERALS
 - _ORGANIGRAMA
 - _CONTACTE
-



PRESENTACIÓ

Arriba l'hora de passar comptes de nou, un any més.

Mirar al darrere i contemplar des de la distància aquest complicat recorregut que ha estat per tots i totes l'any 2020, no és fàcil trobar les paraules per poder transmetre l'agraïment més sincer, més fort que us pugui fer arribar a tots els companys/es de la Fundació Natzaret. Mesos complicats, on gairebé cada dia hi ha havia la possibilitat de trobar-nos amb quelcom inesperat, on només la implicació sense límits i l'estimació a aquesta feina, possibiliten el fet d'haver estat capaços de superar tots junts, tants d'obstacles que s'han anat interposant en el nostre fer de cada dia, però que la improvisació sana i ben reconduïda han fet de les nostres llars, ambients segurs, i confortables per a tots els nostres joves.

Tenc la immensa sort de tenir-vos sempre al costat, i potser un agraïment per escrit no sigui suficient, però poc més us puc oferir ara com ara, tot esperant de poder gaudir de l'eina que tan sovint fèiem servir i ara ens hi veiem privats, l'abraçada. tant de bo tots a tots ens la poguem fer ben aviat, i poguem també celebrar peus davall taula el fet de treballar junts per a un fi comú, amb i per la Fundació Natzaret, i pels infants i la joventut, que els hi ha tocat viure en ella.

Forta abraçada virtual!!

Guillem Cladera Coll

"fugarse de Natzaret, es muy fácil. irse de verdad, es muy difícil"
m.j.d.



LA FUNDACIÓ NATZARET

La fundació Natzaret neix l'any 1924 per la donació de la Senyora Carme Rubert Sureda. El seu patrimoni incloïa l'actual seu de la Fundació. Dues importants donacions es van afegir posteriorment: la del senyor Jaume Bosch Vanrell (1946) i Senyora Magdalena Frontera Enseñat (1987).

Inicialment els objectius de la Fundació van ser: donar acollida, educació moral-intel·lectual i una formació professional als nins que sofreixen situacions d'exclusió i marginació social; dins dels fonaments catòlics. Fins finals dels 90 la Fundació tenia estructura d'internat.

A partir de l'any 1988, es reformen els estatuts de la Fundació i es produeix una gran remodelació del casal, adaptant-se a les seves noves necessitats: creació d'ambients més familiars, personalitzats i que s'adaptin als nous programes i sistemes d'acollida, educació i formació. Les noves corrents pedagògiques ens duen a una educació integral i més personalitzada.

La Fundació Natzaret adquireix el reconeixement de Fundació docent i d'investigació pel Govern Balear. La Fundació està dirigida per un patronat presidit a perpetuïtat per el Bisbe de Mallorca.



EL MODEL EDUCATIU DE LA FUNDACIÓ

Des de la Fundació Natzaret, som conscients de la importància d'adoptar un marc teòric que fonamenti i que pugui garantir la comprensió de la situació que viuen els nostres joves per tal de poder dissenyar estratègies d'intervenció adients a la realitat que envolta als infants en situació de desemparament. Però a més també entenem que la nostra metodologia de intervenció va molt més enllà i aquesta es basa en un qüestió d'actitud, d'una manera especial de mostrar-se davant dels menors, amb una mirada d'acceptació, còmplice i comprensiva als moments, situacions i realitats viscudes de tots i cadascun dels nins i nines, que tinguin l'oportunitat de formar part de lo que considerem que no només és una Fundació.

Amb aquest propòsit hem fet un gran esforç en formar constantment als nostres professionals i així poder garantir una atenció i un acompanyament de qualitat, que faci valer els drets dels nostres infants i respongui a les necessitats que presenten. Dins del nostre marc teòric es va integrar una nova visió, que es fonamenta en l'enfocament del drets de l'infant, la teoria de l'afecció, el treball sobre resiliència, trauma i dissociació i la psicologia sistemàtica.

Posant consciència en el bagatge de dany afectiu que poden tenir els nens i nenes que han viscut en situacions de risc per a poder realitzar una intervenció ajustada a la seva realitat i les seves necessitats. I en aquest sentit, esmentar alguna de les evidències que han sorgit de la investigació i que plantegen les seves relacions viscudes.



Mostrar-se comprensius amb el conflicte de pertinença que pateixen els nostres nins/es que els fa viure en un conflicte entre la lleialtat a la seva família biològica i la incorporació de les alternatives que al centre se li ofereixen. En la mesura que la intervenció des del sistema de protecció és més eficaç, més qüestionat queda el seu entorn de pertinença, la seva família. Aquest conflicte pot ser més o menys evident, però sempre hi és. I necessita ser contingut, acompanyat i fet conscient. Per tant, ho hem de tenir sempre en compte.

Oferir un entorn als nostres joves, basat dins els bons tractes a la infància, ens ha conduït a optar per un model que proporcioni resposta a les necessitats dels infants d'una manera satisfactòria i pugui suplir les mancances associades a les històries de vida dels nostres usuaris i lis puguin proporcionar un entorn segur on desenvolupar-se amb èxit. Per això hem seguit a en Jorge Barudy i Mayorie Dantagnan, dissenyant un projecte que tingui la seva raó de ser en l'eficàcia a l'hora de donar resposta a les necessitats fisiològiques (protecció, alimentació i assistència). Això ha estat el resultat d'una de les nostres principals inquietuds del nostre dia a dia: cultivar l'alegria, ja que l'alegria és una actitud que s'educa i es fomenta, i és l'emoció positiva bàsica que serveix de motor en el desenvolupament. Sense alegria no es genera activitat, ni exploració ni intimitat. Per això les i els professionals cerquem espais on fomentar l'alegria amb els nens i nenes amb les que treballen i entre ells mateixos.



Promoure l'acolliment i l'educació integral dels menors i joves per tal de transformar i millorar les seves situacions personals presents i futures. Promoure també el treball per a transformar i millorar la situació de dones víctimes de violència de gènere, així com de persones amb discapacitat i a persones que estiguin a l'abast de rebre el suport de la Fundació



Volem que la nostra entitat tengui major repercussió social, assumint nous reptes de futur, per això apostem per l'atenció individual, la qualitat i la professionalitat



Atenció integral individualitzada. Respecte i dignitat cap als menors i joves, implicació i realització personal i professional. Obertura a l'entorn. Adaptar-se a la realitat social





EL SERVEIS D'ACOLLIMENT PER A LA INFÀNCIA I LA ADOLESCÈNCIA

QUART CREIXENT

QUART CREIXENT és un servei d'acollida residencial que compta amb catorze places, i acull a menors d'ambdós sexes, sotmesos a mesures de protecció per part de l'Institut Mallorquí d'Afers Socials del Consell de Mallorca

Durant el 2020 s'han atès a 15 menors, d'entre 13 i 17 anys



els menors

Equip multidisciplinar format per: director, coordinador, terapeuta, educadors socials, auxiliars educatius, i serveis de neteja, cuina i manteniment



l'equip

Es desenvolupa una atenció residencial integral, tenint cura de l'educació, l'oci, la relació amb les famílies, la comunitat, etc



l'activitat

Ubicada a l'edifici central de la seu, a l'avinguda Joan Miró, 101, de Palma. Equipada amb tots els serveis necessaris per a l'atenció residencial



la llar

centre concertat amb

LLAR LLEVANT

LLAR LLEVANT és un servei d'acollida residencial que compta amb vuit places, i acull a menors d'ambdós sexes, sotmesos a mesures de protecció per part de l'Institut Mallorquí d'Afers Socials del Consell de Mallorca. Atèn preferentment a menors de la comarca del Llevant de Mallorca

Durant el 2020 s'han atès a 13 menors, d'entre 7 i 18 anys



Equip multidisciplinar format per: director, coordinador, terapeuta, educadors socials, auxiliars educatius, i serveis de neteja, cuina i manteniment



Es desenvolupa una atenció residencial integral, tenint cura de l'educació, l'oci, la relació amb les famílies, la comunitat, etc



Ubicada a Manacor, a l'Aviguda de Portugal, 34, 3er. Equipada amb tots els serveis necessaris per a l'atenció residencial



centre concertat amb

PISTA D'ATERRATGE

PISTA D'ATERRATGE és un servei d'acollida residencial que compta amb dotze places, i acull a menors d'ambdós sexes, sotmesos a mesures de protecció per part de l'Institut Mallorquí d'Afers Socials del Consell de Mallorca

Durant el 2020 s'han atès a 15 menors, d'entre 16 i 18 anys



els menors

Equip multidisciplinar format per: director, coordinador, terapeuta, educadors socials, auxiliars educatius, i serveis de neteja, cuina i manteniment



l'equip

Es desenvolupa una atenció residencial integral, tenint cura de l'educació, l'oci, la relació amb les famílies, la comunitat, etc



l'activitat

Ubicada a l'edifici central de la seu, a l'avinguda Joan Miró, 101, de Palma. Equipada amb tots els serveis necessaris per a l'atenció residencial



la llar

centre concertat amb

PER UN FUTUR

PER UN FUTUR és un servei d'acollida residencial d'alta intensitat educativa, especialitzat en l'acompanyament de menors amb trastorns de conducta, addiccions, mesures de justícia juvenil; i sotmesos a mesures de protecció per part de l'Institut Mallorquí d'Afers Socials del Consell de Mallorca,

Durant el 2020 s'han atès a 15 menors, d'entre 16 i 18 anys



els menors

Equip multidisciplinar format per: director, coordinador, educadors socials, auxiliars educatius, terapeuta, treballador social, i serveis de neteja, cuina i manteniment



l'equip

Es desenvolupa una atenció residencial integral, tenint cura de l'educació, l'oci, la relació amb les famílies, la comunitat, etc



l'activitat

Ubicada a les instal·lacions centrals de la seu, a la Avinguda de Joan Miró, 99, de Palma. Equipada amb tots els serveis necessaris per a l'atenció residencial, amb capacitat de 8 places



la llar

centre concertat amb



EMANCIPACIÓ +18

PISOS D'AUTONOMIA I EMANCIPACIÓ

Des del novembre del 2017 es va produir un canvi substancial en els projectes de suport a l'emancipació a la joventut que ha estat tutelada per l'administració. A partir d'aquesta data, la Fundació Natzaret forma part del Concert de Programes d'Autonomia Personal de la Direcció General de Menors i Família del Govern de les Illes Balears.

Aquest Concert es concreta en la gestió d'onze places d'habitatge, fins al setembre del 2020, que s'han ampliat a 25 places, als habitatges de Palma i al nou habitatge de Manacor; per a aquesta joventut, que ha viscut situacions d'acolliment per part d'institucions públiques. Als 18 anys, per imperatiu legal, aquestes persones han d'abandonar el centre en el que han estat fins a les hores, i és en aquest moment tan difícil per la majoria, que es fa del tot necessari poder optar a un habitatge on trobar el suport per a poder arribar a la seva plena emancipació.

Durant l'any 2020 s'han atès un total de 29 persones, d'entre 18 i 25 anys



Educadores socials i auxiliars educatives, formen l'equip d'atenció, als cinc habitatges que es gestionen des de la Fundació Natzaret



servei cocertat amb



G CONSELLERIA
O SERVEIS SOCIALS
I I COOPERACIÓ
B DIRECCIÓ GENERAL
/ MENORS I FAMÍLIES

INSERCIÓ I ORIENTACIÓ LABORAL

El projecte fa suport i acompanyament als joves tutelats i extutelats, que per les seves circumstàncies personals i pel seu procés evolutiu, necessiten una supervisió més acurada i intensiva a l'hora d'incorporar-se al món laboral i afrontar la darrera etapa de la seva emancipació, ajudant-los a aconseguir les competències necessàries per a desenvolupar-se correctament dins del món laboral ordinari. El projecte procura aquests joves un servei d'orientació i inserció laboral, i un taller pràctic, l'Espai Solidari, on adquirir coneixements bàsics referits al món laboral.

Durant l'any 2020 s'han atès un total de 17 persones, d'entre 16 i 25 anys



persones

Una treballadora social i una auxiliar educatiu, fomen l'equip d'atenició, ubicat a les instal·lacions de la seu de la Fundació Natzaret



equip

servei finançat per

amb el suport de

PORTAL OBERT

PORTAL OBERT, està dirigit a la joventut extutelada que ha quedat fora dels programes d'emancipació, i que es troba en una situació vulnerable i mancada d'oportunitats.

L'objectiu del projecte és donar eines als joves per a gestionar tràmits propis de la vida adulta, a l'àmbit social, familiar, laboral, dins un entorn segur, sa i efectiu; i intentar cobrir algunes necessitats bàsiques d'urgència (higiene, alimentació...)

El projecte treballa a partir de l'acollida, l'acompanyament, el vincle i la inclusió dels joves a la societat, i pretén ser un espai generador d'oportunitats per a la plena i efectiva emancipació dels joves, des d'una actitud proactiva i oberta per part de l'equip professional i de la nostra pròpia entitat.

Per això també treballam una vessant que té una finalitat assistencial on s'ofereix menjar, espai per descansar, rentar roba, estar acompanyats.

Durant l'any 2020 s'han atès un total de 26 persones, d'entre 18 i 25 anys



persones

Una psicòloga i una treballadora social, formen l'equip d'atenció, ubicat a les instal·lacions de la seu de la Fundació Natzaret



equip

servei finançat per



Obra Social "la Caixa"



EQUIP DE SUPORT

EQUIP DE SUPORT, és un projecte complementari al de Portal Obert. Està igualment dirigit a la joventut extutelada que ha quedat fora dels programes d'emancipació, i que es troba en una situació vulnerable i mancada d'oportunitats.

L'objectiu del projecte és fer suport social i psicològic a una joventut extutelada que sovint es caracteritza per una manca de recursos personals (autonomia, capacitat d'organització i pressa de decisions), una ansietat elevada, una necessitat d'acompanyament durant el canvi a la vida adulta, uns processos del desenvolupament de la identitat pròpia de l'adolescència no consolidats, una baixa tolerància a la frustració, poc maneig de l'estrès, històries familiars i personals poc elaborades, etc.

Durant l'any 2020 s'han atès un total de 30 persones extutelades, d'entre 18 i 25 anys



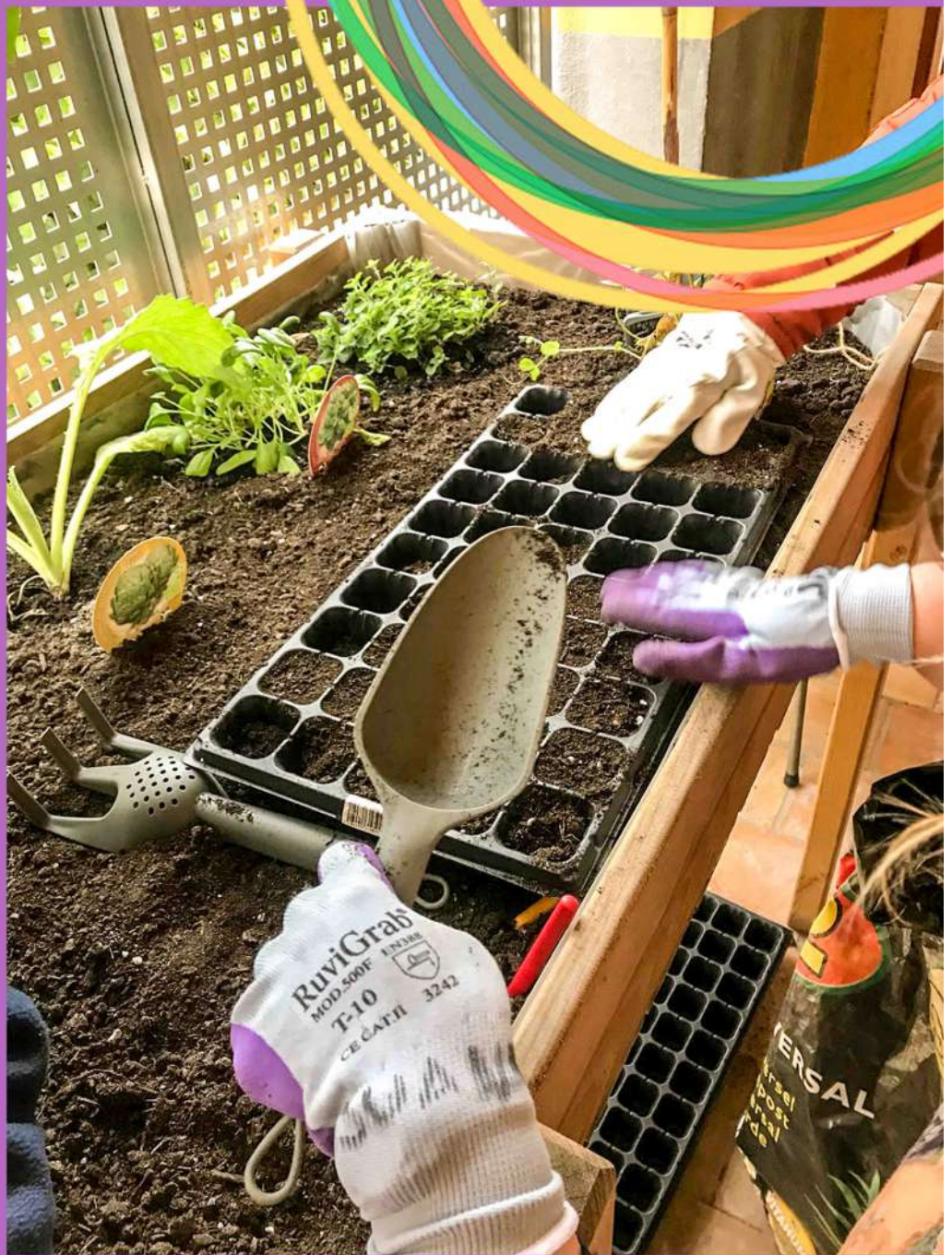
Dos psicòlegs i una treballadora social fomen l'equip d'atenció, ubicat a les instal·lacions de la seu de la Fundació Natzaret



servei finançat per



Lorem Ipsum



PROGRAMA PER A PERSONES AMB DISCAPACITAT

SERVEI D'HABILITACIÓ I TERÀPIA OCUPACIONAL

L'1 d'Abril de 2017 iniciem el servei d'habilitació i teràpia ocupacional en la Fundació Natzaret, l'any 2019 al mes de Juny es concertaren 15 places, subvencionades per el Consell de Mallorca a través de L'IMAS mitjançant el programa PROA. Aquest servei està dirigit a persones amb discapacitat física sobrevinguda que tinguin la necessitat d'aconseguir una millorança en la seva autonomia així com en la seva inclusió soci-laboral. Treballant competències pre-laborals mitjançant tallers específics, habilitats socials i emocionals mitjançant programes, i una especial cura de l'oci i els vincles, enfortint les xarxes socials i sortides tant d'oci com culturals. Aquest suport es realitza de forma personalitzada, comptant amb les necessitats i interessos de l'usuari.

L'adquisició de competències digitals i pre-laborals, tallers de manipulats i millores de les habilitats socials i emocionals han estat les activitats més treballades aquest any. Hem realitzat totes les activitats en forma de tallers i programes en els quals els usuaris participaven segons les seves possibilitats i interessos, posant el treball en equip com a valor necessari.

Durant l'any 2020 s'han atès un total de nou persones, amb una mitjana d'edat de 45 anys



persones

Un psicòleg i una tècnic de suport fomen l'equip d'atenició, ubicat a les instal·lacions de la seu de la Fundació Natzaret



equip

servei concertat amb



PROGRAMES DE SUPORT

PROGRAMA DE COMPETÈNCIES FAMILIARS

Durant l'any 2020, es va dur a terme de la mà i amb estreta col·laboració del GIFES-UIB (Grup de Recerca i Formació Educativa i Social de la Universitat de les Illes Balears) l'aplicació pràctica del programa de competència familiar 12-16. El PCF és l'adaptació del Strengthening Families Program, un programa basat en l'evidència científica de tipus multicomponent, orientat a la prevenció del consum de drogues i d'altres problemes de conducta en menors. A través d'aquest s'aconsegueix millorar la competència parental, les habilitats socials i el comportament dels fills, així com les relacions familiars.

Durant l'any 2020 s'han atès a 15 persones, d'un total de 6 famílies



Un psicòleg, dos treballadors socials, un educador social, i un integrador social, formen l'equip d'atenció



servei finançat per

EDUCANT

EDUCANT és un projecte de teràpia assistida amb animals que proposa una sèrie d'activitats per connectar als agents implicats entre si (usuaris, animal de teràpia i als professionals) amb l'objectiu de facilitar l'ajust personal dels usuaris, la seva integració social i el seu procés de socialització.

El projecte serveix d'escenari per executar tasques quotidianes amb la finalitat de desenvolupar aprenentatges d'utilitat pràctica mitjançant la participació directa de les persones usuàries.

S'han atès a menors dels serveis d'acollida residencial de Quart Creixent, Per un Futur, i Pista d'Aterratge. També s'ha treballat amb les persones usuàries del Servei d'Habilitació i Teràpia Ocupacional.

Durant l'any 2020 s'han atès un total de 40 persones: 31 menors d'edat i 9 majors



Una psicòloga, una tècnic guia animal, i na Samba, fomen l'equip de treball



servei finançat per

PROGRAMA CAIXA PROINFÀNCIA

El Programa CaixaProinfància, impulsat l'any 2007 per la Fundació "la Caixa", treballa per la promoció i el desenvolupament integral de la infància en situació de pobresa i vulnerabilitat social, atenent a nins i nines entre 0 i 18 anys i a les seves famílies, amb la finalitat de rompre el cercle de la pobresa que en entorns vulnerables es transmet freqüentment de generació en generació, impulsant tot un conjunt d'accions en clau de procés, de transformació i promovent el desenvolupament d'oportunitats socioeducatives. Per això, administracions públiques, Entitats socials i un gran nombre de professionals treballen en xarxa mitjançant taules i comissions d'infància, on l'objectiu és un abordatge integral de les necessitats de les famílies i dels menors.

La Fundació Natzaret des del 2018 actua com Entitat Coordinadora, Referent i Prestadora del programa Caixa Proinfància al territori de Cala Major-El Terreno.

Durant l'any 2020 s'han atès un total de 73 infants i joves, d'entre 3 i 18 anys



persones

Cinc professionals han atès el centre obert, aula oberta, i les activitats de psicomotricitat, psicoteràpia, logopèdia i d'estudi assistit



equip

servei finançat per



Obra Social "la Caixa"

CaixaProinfància

TOT RODAT

TOT RODAT fa referència a l'oportunitat que ha tengut la Fundació Natzaret durant el 2020 de renovar la seva flota de vehicles gràcies al finançament del 0,7%IRPF SOCIAL, de la Conselleria de Serveis Socials i Cooperació.

Amb el suport d'aquesta subvenció s'han pogut incorporar a la Fundació Natzaret, quatre vehicles que permeten d'optimitzar la feina d'acollida i d'inclusió comunitària de la infància i joventut que aten la Fundació.



finançat per

QUALITAT

Un any més, la Fundació Natzaret va passar l'auditoria de seguiment de l'entitat de certificació Bureau Veritas, derivant en el manteniment del Certificat de Qualitat fins al febrer del 2024



Certificació
Concedida a
FUNDACIO INSTITUCIO NATZARET

AVDA JOAN MIRO, 101 - 07015 - PALMA DE MALLORCA - ILLES BALEARS - ESPAÑA

Bureau Veritas certifica que el Sistema de Gestió d'aquesta Organització ha estat auditat i trobat conforme amb les exigències de la norma

NORMA

ISO 9001:2015

El Sistema de Gestió aplica a:

SERVEIS RESIDENCIALS D'ATENCIÓ INTEGRAL ESPECIALITZADA PER A MENORS I JOVES EXTUTELATS. TALLER OCUPACIONAL PER A PERSONES AMB DISCAPACITAT FÍSICA SOBREVINGUDA.

Número de certificat	ES117634- 1
Aprovació original:	08-02-2012
Auditoria de certificació / renovació:	13-01-2021
Caducitat del cicle anterior:	07-02-2021
Certificat vigent des de:	08-02-2021
Caducitat del certificat:	07-02-2024

Aquest certificat es troba subjecte als termes, condicions generals i particulars dels serveis de certificació

Bureau Veritas Iberia S.L.
C/ Valparaiso Primero 22-24, Edificio Caoba, 28108 Alcobendas - Madrid, España



Nº. 04/C-SC004

1/3



FUNDACIÓ NATZARET ÉS PRESENT A LES SEGÜENTS XARXES:

UNAC

Unió d'Associacions, Centres i Federacions d'Assistència a Persones amb Discapacitat de Balears, UNAC, és una Organització no Governamental sense ànim de lucre, d'àmbit autonòmic, constituïda el 1981 i inscrita en el Registre d'Associacions Empresarials del SMAC (Llei 19/1997 d'1 d'abril) i en el Registre Central de Serveis Socials de la CAIB (Decret 66/1999).



www.unacbalears.com

FICE

Federació internacional de comunitats educatives. Xarxa d'entitats no lucratives per millorar la qualitat de vida de la infància en risc social i les seves famílies mitjançant la promoció de models de suport familiar, acolliment comunitari i la promoció de la qualitat de l'acolliment residencial.



www.fice-es.org

FEPA

Federació d'entitats amb projectes i pisos assistits se va constituir a l'any 1999. Projecte a nivell estatal que ofereix formació, assessorament i altres aspectes relacionats amb l'emancipació dels joves.



www.fepa18.org

FEIAB

Federació d'entitats de la infància i l'adolescència de les Balears fundada a l'any 2003, integrada per 12 entitats sense ànim de lucre que treballem a les Illes Balears per l'atenció a la infància i l'adolescència en situació de risc o de desprotecció i que gestionen Centres Residencials per Menors amb una mesura jurídica de protecció.



www.feiab.org

RED DE JÓVENES E INCLUSIÓN

Gestionen de manera conjunta programes que contemplen actuacions destinades a les persones, en risc o situació d'exclusió sociolaboral; prioritàriament en les àrees de salut, habitatge, educació així com informació i assessorament per poder accedir als altres serveis de protecció social.



www.joveneseinclusion.org

RED TRANSNACIONAL ATLANTIS

Estructura de cooperació interinstitucional, transregional i transnacional orientada a l'intercanvi d'informació tècnica i a la implementació de programes d'intervenció socioeducativa en l'àrea de la infància i la joventut, incloent les seves respectives realitats, familiars i comunitàries i amb un enfocament especial sobre persones en situació de risc.



LA FUNDACIÓ NATZARET TREBALLA AMB EL SUPORT DE



—Entitats col·laboradores:





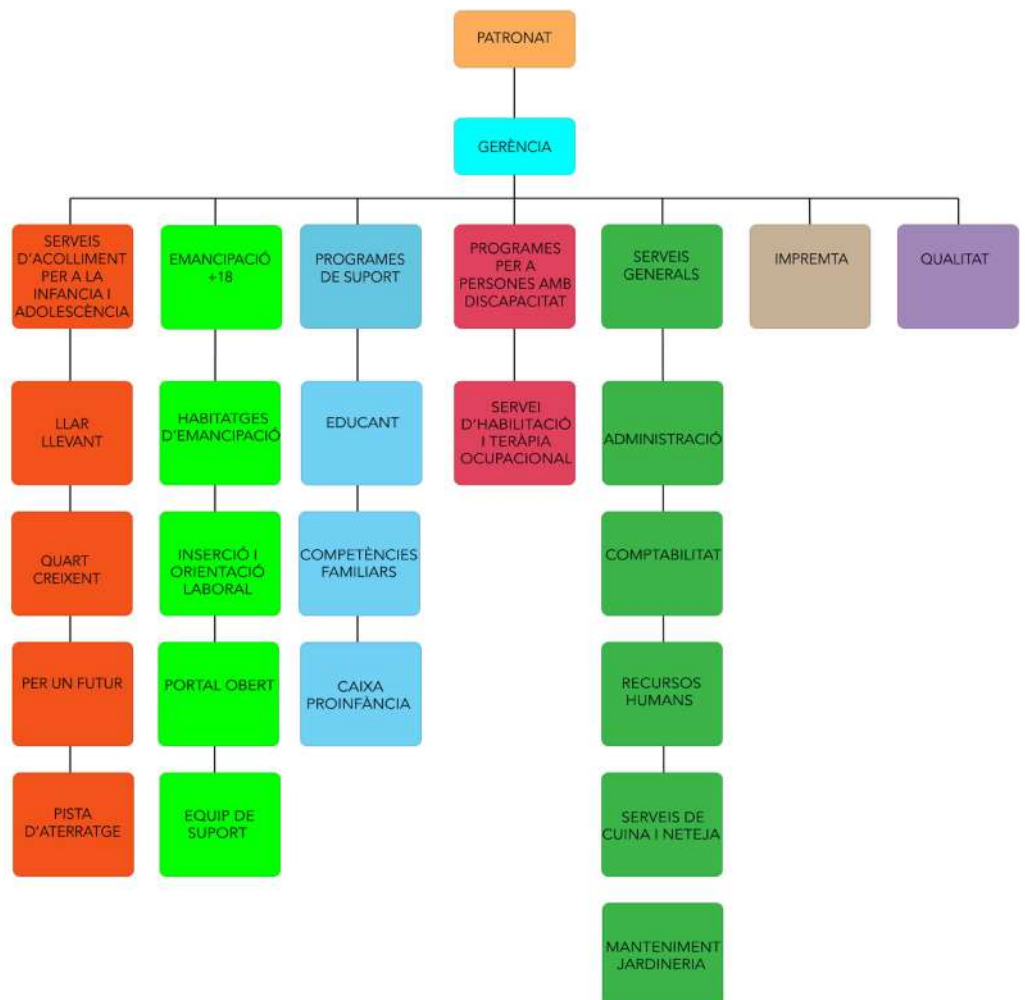
SERVEIS GENERALS

La Fundació té el suport del departament de serveis generals per a poder realitzar tots els projectes implementats i per a poder mantenir de manera adequada les instal·lacions de la seu central i altres espais de fora que s'utilitzen.

Per aquestes tasques es compta les següents àrees :

- Cuina
- Neteja
- Administració
- Jardineria
- Manteniment

ORGANIGRAMA




CONTACTE

adreça: Avinguda Joan Miró, 101
07015, Palma, Mallorca
telèfon: 971 73 06 06
fax: 971 28 41 47

 fundacionatzaret@fundacionatzaret.org

 www.fundacionatzaret.org

 [fnatzaret](https://www.instagram.com/fnatzaret)

 [@FundNatzaret](https://twitter.com/FundNatzaret)

 <https://www.facebook.com/fundacio.natzaret/>